

ФЕДЕРАЛЬНАЯ СЛУЖБА ГОСУДАРСТВЕННОЙ СТАТИСТИКИ

**Территориальный орган
Федеральной службы государственной статистики
по Челябинской области (Челябинкстат)**

№ 02/46
01.09.2022 г.

При использовании данных ссылка
на Челябинкстат обязательна.
Перепечатке и тиражированию не подлежит.

**Социально-экономическое положение
Челябинской области
за январь - июль 2022 года**

Доклад

Челябинск
2022

Редакционная коллегия:

О.А. Лосева - Председатель редакционной коллегии

А.А. Водяная, Е.В. Горева, Е.А. Елисеева, М.Н. Ерескина, А.В. Константинова, О.И. Круглова, И.Ю. Лукичева, Л.Г. Мусницкая, И.А. Немтина, С.В. Новичкова, Л.М. Романенко, Е.Г. Севастьянова

Социально - экономическое положение Челябинской области за январь - июль 2022 года: Доклад / Челябинскстат. - Челябинск, 2022. - 84 с.

В официальном статистическом издании представлена подробная информация об экономических и социальных изменениях, произошедших в области за отчетный месяц и за период с начала года. Основные экономические и социальные показатели приведены в динамике по месяцам и кварталам текущего и предыдущего годов.

Данные рассчитаны в соответствии с принципами современной методологии.

Доклад подготавливается на основе данных Челябинскстата, а также данных, получаемых органами государственной статистики от Управления Федеральной службы по надзору в сфере защиты прав потребителей и благополучия человека по Челябинской области, Главного управления по труду и занятости населения Челябинской области и др. В докладе приведены показатели, характеризующие работу организаций промышленного производства, сельского хозяйства, транспорта, организаций, обслуживающих население. Публикуются сведения по строительству, ценам, доходам населения, занятости и безработице и др.

Информация представлена в текстовом, табличном и графическом видах.

Территориальный орган
Федеральной службы
государственной статистики
по Челябинской области, 2022

E - mail: p74@gks.ru
<https://chelstat.gks.ru>

ОТВЕТСТВЕННЫЕ ЗА РАЗДЕЛЫ, ПОДРАЗДЕЛЫ ДОКЛАДА

Телефоны:

Основные экономические и социальные показатели	Константинова А.В.	(351) 214 - 63 - 02 доб. 3021
Оборот организаций; Промышленное производство	Лукичева И.Ю.	214 - 63 - 07 доб. 2221
Сельское хозяйство	Круглова О.И.	214 - 63 - 06 доб. 5231
Строительство	Мусницкая Л.Г.	214 - 63 - 08 доб. 5071
Транспорт; Рынки товаров и услуг	Горева Е.В.	214 - 63 - 03 доб. 4141
Инвестиции	Мусницкая Л.Г.	214 - 63 - 08 доб. 5071
Цены; Финансы	Ерескина М.Н.	214 - 63 - 05 доб. 4261
Уровень жизни	Новичкова С.В. Севастьянова Е.Г.	214 - 63 - 09 доб. 4081 214 - 63 - 04 доб. 4035
Занятость и безработица	Новичкова С.В.	214 - 63 - 09 доб. 4081
Заболеваемость; Демография	Водяная А.А.	214 - 63 - 15 доб. 1141

УСЛОВНЫЕ ОБОЗНАЧЕНИЯ ЕДИНИЦ ИЗМЕРЕНИЯ

г.	год	рул.	рулон
га	гектар	т	тонна
Гкал	гигакалория	т.г.	текущий год
дкл	декалитр	ткм	тонно-километр
Вт	ватт	тыс.	тысяча
кВт-ч	киловатт-час	усл.ед.	условная единица
м ²	квадратный метр	ц	центнер
м ³	кубический метр	шт.	штука
млн	миллион	экз.	экземпляр
пасс.-км	пассажиры-километр	%	процент
р.	раз		

СПИСОК СОКРАЩЕНИЙ

Росалкогольрегулирование - Федеральная служба по регулированию алкогольного рынка

СНГ - Содружество Независимых Государств

ЗАГС - Орган записи актов гражданского состояния

ФНС России - Федеральная налоговая служба

Условные обозначения:

- явление отсутствует;
- ... данных не имеется;
- 0,0 значение показателя меньше единицы измерения.

В отдельных случаях незначительные расхождения между итогом и суммой слагаемых объясняются округлением данных.

СОДЕРЖАНИЕ

	Стр.
I. ОСНОВНЫЕ ЭКОНОМИЧЕСКИЕ И СОЦИАЛЬНЫЕ ПОКАЗАТЕЛИ.....	7
II. ПРОИЗВОДСТВО ТОВАРОВ И УСЛУГ	8
Оборот организаций.....	8
Промышленное производство	10
Добыча полезных ископаемых.....	11
Обрабатывающие производства.....	13
Обеспечение электрической энергией, газом и паром; кондиционирование воздуха.....	24
Водоснабжение; водоотведение, организация сбора и утилизации отходов, деятельность по ликвидации загрязнений.....	25
Сельское хозяйство.....	27
Строительство.....	31
Транспорт.....	33
III. РЫНКИ ТОВАРОВ И УСЛУГ	35
Розничная торговля.....	35
Рестораны, кафе и бары.....	41
Рынок платных услуг населению.....	42
Оптовая торговля.....	45
IV. ИНВЕСТИЦИИ.....	47
V. ЦЕНЫ.....	50
Потребительские цены.....	50
Цены производителей.....	53
VI. ФИНАНСЫ.....	55

VII. УРОВЕНЬ ЖИЗНИ НАСЕЛЕНИЯ.....	56
VIII. ЗАНЯТОСТЬ И БЕЗРАБОТИЦА.....	64
IX. ЗАБОЛЕВАЕМОСТЬ.....	80
X. ДЕМОГРАФИЯ.....	82

I. ОСНОВНЫЕ ЭКОНОМИЧЕСКИЕ И СОЦИАЛЬНЫЕ ПОКАЗАТЕЛИ

	Январь - июль 2022	Январь - июль 2022 в % к январю - июлю 2021	Июль 2022 в % к		Справочно:		
			июлю 2021	июню 2022	январь - июль 2021 в % к январю - июлю 2020	июль 2021 в % к	
						июлю 2020	июню 2021
Индекс промышленного производства		97,6	90,5	98,1	113,1	113,4	99,0
Ввод в действие жилых домов, тыс. м ² общей площади жилых помещений	1227,9	137,2	71,6	59,1	129,9	146,0	117,5
Оборот розничной торговли, млн рублей	432515,6	100,8	99,2	106,9	109,9	101,4	103,4
Объем платных услуг населению, млн рублей	125954,4	100,6	101,8	97,9	116,4 ¹⁾	115,1	96,7
Индекс потребительских цен (на конец периода)	109,9 ²⁾	111,8	112,9	99,7	105,3	105,4	100,5
Индекс цен производителей промышленных товаров (на конец периода)	94,7 ²⁾	118,1	88,5	91,1	131,6	158,2	110,5
Общая численность безработных (в возрасте 15 лет и старше) ³⁾ , тыс. человек	54,7	62,7			62,5		
Численность официально зарегистрированных безработных (на конец периода) ⁴⁾ , тыс. человек	16,3		69,1	98,8		28,5	95,5

¹⁾ Данные уточнены.

²⁾ Июль 2022 г. в % к декабрю 2021 г.

³⁾ Данные представляются в среднем за май - июль.

⁴⁾ По данным Главного управления по труду и занятости населения Челябинской области.

	Январь - июль 2022	Январь - июль 2022 в % к январю - июню 2021	Июль 2022 в % к		Справочно:		
			июню 2021	маю 2022	январь - июль 2021 в % к январю - июню 2020	июль 2021 в % к	
						июню 2020	маю 2021
Среднемесячная начисленная заработная плата одного работника:							
номинальная, рублей	48220,7	113,0	112,4	104,4	107,0	108,2	105,7
реальная		101,2	98,8	104,2	101,7	102,5	105,2

II. ПРОИЗВОДСТВО ТОВАРОВ И УСЛУГ

Оборот организаций

ОБОРОТ ОРГАНИЗАЦИЙ ПО ВИДАМ ЭКОНОМИЧЕСКОЙ ДЕЯТЕЛЬНОСТИ

в действующих ценах

	Январь - июль 2022		Июль 2022 в % к	
	млн рублей	в % к январю - июлю 2021	июлю 2021	июню 2022
Всего	3032029,7	106,8	89,4	96,4
в том числе: сельское, лесное хозяйство, охота, рыболовство и рыбоводство	42275,4	119,0	115,0	86,4
в том числе: растениеводство и животноводство, охота и предоставление соответствующих услуг в этих областях	41585,9	119,0	115,2	86,3
лесоводство и лесозаготовки	573,5	128,1	109,0	91,2
рыболовство и рыбоводство	116,0	83,2	74,7	95,3
добыча полезных ископаемых	129705,6	в 2,0 р.	140,8	94,2
обрабатывающие производства	1349488,3	113,4	84,0	96,1
в том числе:				
производство пищевых продуктов	84276,7	128,5	112,1	91,0
производство напитков	2581,0	106,2	117,8	122,1
производство текстильных изделий	2137,2	106,8	79,3	86,5
производство одежды	1186,8	89,3	142,6	110,0
производство кожи и изделий из кожи	2298,7	126,7	128,1	52,2
обработка древесины и производство изделий из дерева и пробки, кроме мебели, производство изделий из соломки и материалов для плетения	3206,9	108,2	83,1	99,8
производство бумаги и бумажных изделий	4844,4	122,8	98,8	100,6
деятельность полиграфическая и копирование носителей информации	1470,6	112,9	116,8	100,4
производство кокса и нефтепродуктов	31299,2	128,3	50,5	63,1
производство химических веществ и химических продуктов	24495,3	113,0	102,8	72,9
производство лекарственных средств и мате- риалов, применяемых в медицинских целях	5432,1	133,7	83,1	121,0
производство резиновых и пластмассовых изделий	11532,0	111,2	105,9	100,7
производство прочей неметаллической минеральной продукции	95674,7	133,3	110,0	98,8
производство металлургическое	809511,3	105,1	67,3	96,9
производство готовых металлических изделий, кроме машин и оборудования	83970,6	136,1	138,2	106,2
производство компьютеров, электронных и оптических изделий	12493,8	97,0	87,3	98,8
производство электрического оборудования	11678,4	106,7	86,1	85,6

Производство товаров и услуг

Продолжение

	Январь - июль 2022		Июль 2022 в % к	
	млн. рублей	в % к январю - июлю 2021	июлю 2021	июню 2022
производство машин и оборудования, не включенных в другие группировки	68079,7	169,7	в 2,3 р.	108,3
производство автотранспортных средств, прицепов и полуприцепов	55234,9	116,4	97,7	79,4
производство прочих транспортных средств и оборудования	10523,8	108,3	81,4	91,8
производство мебели	3924,3	103,1	97,8	90,1
производство прочих готовых изделий	1444,0	104,6	129,4	117,6
ремонт и монтаж машин и оборудования	22191,9	120,2	117,9	99,4
обеспечение электрической энергией, газом и паром; кондиционирование воздуха	167576,8	100,5	97,8	104,8
водоснабжение; водоотведение, организация сбора и утилизации отходов, деятельность по ликвидации загрязнений	25494,4	86,7	57,5	74,1
строительство	60163,6	111,7	126,3	114,8
торговля оптовая и розничная; ремонт автотранспортных средств и мотоциклов	978667,1	99,6	88,7	93,5
в том числе: торговля оптовая и розничная автотранспортными средствами и мотоциклами и их ремонт	101574,8	83,7	81,5	103,8
торговля оптовая, кроме оптовой торговли автотранспортными средствами и мотоциклами	651595,6	98,6	82,7	88,5
торговля розничная, кроме торговли автотранспортными средствами и мотоциклами	225496,7	112,6	112,6	103,9
транспортировка и хранение	96563,2	126,9	115,9	99,6
деятельность гостиниц и предприятий общественного питания	12371,9	127,0	110,2	103,1
деятельность в области информации и связи	28344,4	103,1	109,9	105,7
деятельность по операциям с недвижимым имуществом	28339,0	85,6	87,5	104,1
деятельность профессиональная, научная и техническая	36107,9	38,3	50,2	103,5
из нее научные исследования и разработки	7371,6	111,0	74,1	83,1
деятельность административная и сопутствующие дополнительные услуги	18161,3	89,0	117,4	107,3
государственное управление и обеспечение военной безопасности; социальное обеспечение	2199,5	113,7	112,4	88,0
образование	7021,9	109,6	109,0	86,2
деятельность в области здравоохранения и социальных услуг	44740,4	107,9	119,9	116,0
деятельность в области культуры, спорта, организации досуга и развлечений	2476,4	97,0	121,7	130,4
предоставление прочих видов услуг	2332,6	105,1	113,6	106,6

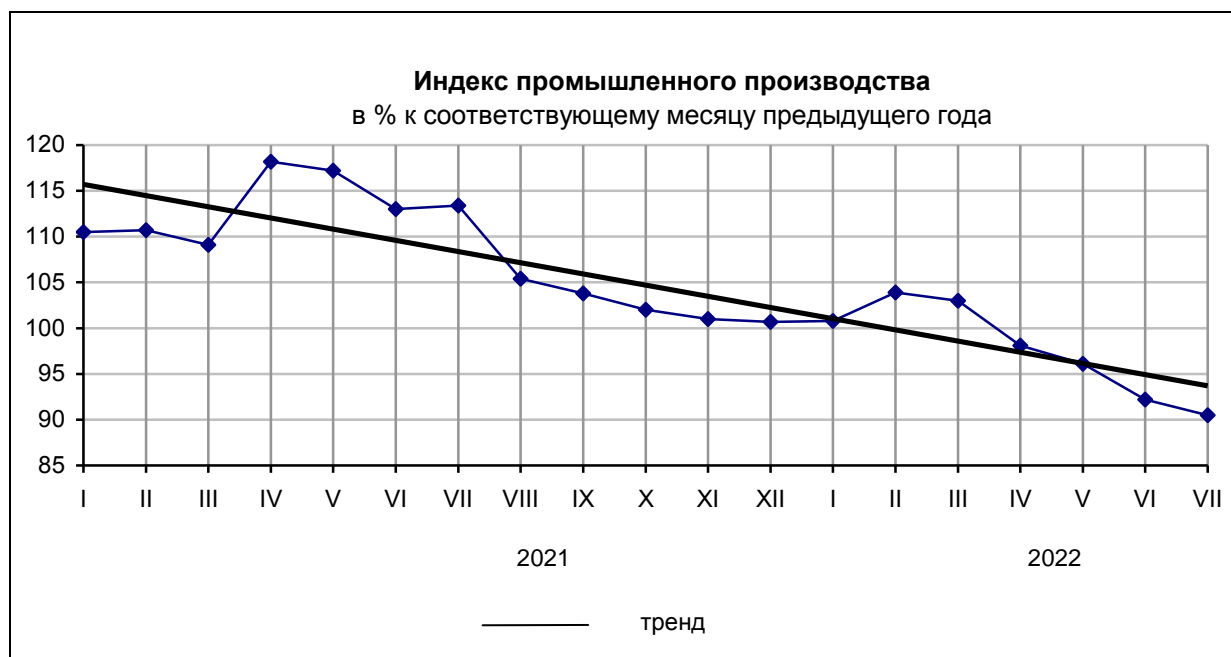
Промышленное производство

Индекс промышленного производства в июле 2022 года по сравнению с июлем 2021 года составил 90,5%, в январе - июле 2022 года по сравнению с январем - июлем 2021 года - 97,6%.

ИНДЕКСЫ ПРОМЫШЛЕННОГО ПРОИЗВОДСТВА¹⁾

	В % к	
	соответствующему периоду предыдущего года	предыдущему периоду
2021		
Январь	110,5	79,2
Февраль	110,7	102,8
Март	109,1	109,4
I квартал	110,1	
Апрель	118,2	100,5
Май	117,2	96,3
Июнь	113,0	106,5
I полугодие	113,0	
Июль	113,4	99,0
Январь - июль	113,1	
Август	105,4	99,1
Сентябрь	103,8	101,9
Январь - сентябрь	111,0	
Октябрь	102,0	101,5
Ноябрь	101,0	98,3
Декабрь	100,7	109,9
Год	108,1	
2022		
Январь	100,8	78,7
Февраль	103,9	105,8
Март	103,0	108,4
I квартал	102,6	
Апрель	98,1	95,8
Май	96,1	94,6
Июнь	92,2	102,2
I полугодие	98,9	
Июль	90,5	98,1
Январь - июль	97,6	

¹⁾Здесь и далее данные за 2021 год, январь - июнь 2022 года уточнены по годовой отчетности в соответствии с Регламентом разработки и публикации данных по производству и отгрузке продукции и динамике промышленного производства (приказ Росстата от 18 августа 2020 г. № 470).



Добыча полезных ископаемых

Индекс производства по виду деятельности «Добыча полезных ископаемых» в июле 2022 года по сравнению с июлем 2021 года составил 103,9%, в январе - июле 2022 года по сравнению с январем - июлем 2021 года - 101,9%.

ДИНАМИКА ПРОИЗВОДСТВА ПО ВИДУ ДЕЯТЕЛЬНОСТИ «ДОБЫЧА ПОЛЕЗНЫХ ИСКОПАЕМЫХ»

	В % к	
	соответствующему периоду предыдущего года	предыдущему периоду
2021		
Январь	195,4	87,3
Февраль	160,0	102,0
Март	152,9	102,0
I квартал	167,2	
Апрель	136,0	99,2
Май	124,9	103,5
Июнь	117,4	98,7
I полугодие	143,1	
Июль	122,9	108,0
Январь - июль	139,6	
Август	108,1	100,1
Сентябрь	98,3	94,7
Январь - сентябрь	129,0	
Октябрь	96,9	102,0
Ноябрь	102,5	98,9
Декабрь	95,7	100,6
Год	119,4	

Производство товаров и услуг

Продолжение

	В % к	
	соответствующему периоду предыдущего года	предыдущему периоду
2022		
Январь	98,2	89,6
Февраль	103,8	107,8
Март	99,3	97,7
I квартал	100,4	
Апрель	101,6	101,4
Май	102,6	104,5
Июнь	103,7	99,7
I полугодие	101,5	
Июль	103,9	108,5
Январь - июль	101,9	

**ОБЪЕМ ОТГРУЖЕННЫХ ТОВАРОВ СОБСТВЕННОГО ПРОИЗВОДСТВА,
ВЫПОЛНЕННЫХ РАБОТ И УСЛУГ СОБСТВЕННЫМИ СИЛАМИ
ПО ВИДУ ДЕЯТЕЛЬНОСТИ «ДОБЫЧА ПОЛЕЗНЫХ ИСКОПАЕМЫХ»**

в действующих ценах

	Январь - июль 2022	
	млн рублей	в % к январю - июлю 2021
ДОБЫЧА ПОЛЕЗНЫХ ИСКОПАЕМЫХ	132081,4	110,3
в том числе:		
добыча металлических руд	... ¹⁾	106,0
добыча прочих полезных ископаемых	19413,4	143,7
предоставление услуг в области до- бычи полезных ископаемых	... ¹⁾	126,0

¹⁾ Данные не публикуются в целях обеспечения конфиденциальности первичных статистических данных, полученных от организаций, в соответствии с Федеральным законом от 29 ноября 2007 г. № 282-ФЗ «Об официальном статистическом учете и системе государственной статистики в Российской Федерации» (п. 5 ст. 4, ч. 1 ст. 9).

ДОБЫЧА ОТДЕЛЬНЫХ ВИДОВ ПОЛЕЗНЫХ ИСКОПАЕМЫХ

	Январь - июль 2022	Июль 2022	Январь - июль 2022 в % к январю - июлю 2021	Июль 2022 в % к	
				июлю 2021	июню 2022
ДОБЫЧА ПОЛЕЗНЫХ ИСКОПАЕМЫХ			101,9	103,9	108,5
в том числе:					
Добыча металлических руд			101,5	101,5	106,9
ДОБЫЧА И ОБОГАЩЕНИЕ ЖЕЛЕЗНЫХ РУД			97,8	94,6	97,8
руда железная товарная необо- гащенная, тыс. т	810,5	82,9	75,1	72,5	69,1
агломерат железорудный, тыс. т	... ¹⁾	... ¹⁾	99,2	96,0	102,9
концентрат железорудный, тыс. т	... ¹⁾	... ¹⁾	98,9	90,2	50,5
ДОБЫЧА РУД ЦВЕТНЫХ МЕТАЛЛОВ			101,6	101,6	107,0
Добыча прочих полезных ископае- мых			103,4	112,6	114,1
ДОБЫЧА КАМНЯ, ПЕСКА И ГЛИНЫ			99,8	102,7	108,0

Производство товаров и услуг

Продолжение

	Январь - июль 2022	Июль 2022	Январь - июль 2022 в % к январю - июлю 2021	Июль 2022 в % к	
				июлю 2021	июню 2022
мрамор и прочий известняковый камень для памятников или строительства, тыс. т	1585,1	346,4	114,1	144,2	105,0
каолин и глины каолиновые прочие, тыс. т	462,7	95,5	135,3	133,2	94,3
пески природные, тыс. м ³	629,1	255,1	85,6	95,4	138,9
гранулы, крошка и порошок; галька, гравий, тыс. м ³	9116,0	1783,5	101,4	118,2	123,4

¹⁾ Данные не публикуются в целях обеспечения конфиденциальности первичных статистических данных, полученных от организаций, в соответствии с Федеральным законом от 29 ноября 2007 г. № 282-ФЗ «Об официальном статистическом учете и системе государственной статистики в Российской Федерации» (п. 5 ст. 4, ч. 1 ст. 9).

Обрабатывающие производства

Индекс производства по виду деятельности «Обрабатывающие производства» в июле 2022 года по сравнению с июлем 2021 года составил 89,6%, в январе - июле 2022 года по сравнению с январем - июлем 2021 года - 97,7%.

ДИНАМИКА ПРОИЗВОДСТВА ПО ВИДУ ДЕЯТЕЛЬНОСТИ «ОБРАБАТЫВАЮЩИЕ ПРОИЗВОДСТВА»

	В % к	
	соответствующему периоду предыдущего года	предыдущему периоду
2021		
Январь	104,9	76,0
Февраль	105,9	103,9
Март	105,6	111,6
I квартал	105,5	
Апрель	117,5	102,1
Май	117,4	97,0
Июнь	112,7	107,8
I полугодие	110,6	
Июль	113,5	98,3
Январь - июль	111,0	
Август	106,1	98,6
Сентябрь	104,6	102,4
Январь - сентябрь	109,6	
Октябрь	102,6	100,3
Ноябрь	100,7	97,4
Декабрь	101,5	111,3
Год	107,3	

Производство товаров и услуг

Продолжение

	В % к	
	соответствующему периоду предыдущего года	предыдущему периоду
2022		
Январь	102,2	76,1
Февраль	105,6	107,1
Март	103,7	109,4
I квартал	103,9	
Апрель	98,6	97,0
Май	94,6	93,2
Июнь	91,6	104,3
I полугодие	99,1	
Июль	89,6	97,2
Январь - июль	97,7	

**ОБЪЕМ ОТГРУЖЕННЫХ ТОВАРОВ СОБСТВЕННОГО ПРОИЗВОДСТВА,
ВЫПОЛНЕННЫХ РАБОТ И УСЛУГ СОБСТВЕННЫМИ СИЛАМИ
ПО ВИДУ ДЕЯТЕЛЬНОСТИ «ОБРАБАТЫВАЮЩИЕ ПРОИЗВОДСТВА»**

в действующих ценах

	Январь - июль 2022	
	млн рублей	в % к январю - июлю 2021
ОБРАБАТЫВАЮЩИЕ ПРОИЗВОДСТВА	1276269,9	112,1
в том числе:		
производство пищевых продуктов	106620,0	120,5
производство напитков	3005,9	122,6
производство текстильных изделий	2275,5	116,0
производство одежды	1049,4	79,0
производство кожи и изделий из кожи	2450,5	128,0
обработка древесины и производство изделий из дерева и пробки, кроме мебели, производство изделий из соломки и материалов для плетения	3130,2	97,2
производство бумаги и бумажных изделий	4762,4	123,8
деятельность полиграфическая и копи- рование носителей информации	1261,2	120,0
производство кокса и нефтепродуктов	31719,2	127,1
производство химических веществ и химических продуктов	31024,7	119,2
производство лекарственных средств и материалов, применяемых в меди- цинских целях	5531,9	132,5
производство резиновых и пластмас- совых изделий	10806,3	107,8

Производство товаров и услуг

Продолжение

	Январь - июль 2022	
	млн рублей	в % к январю - июлю 2021
производство прочей неметаллической минеральной продукции	80150,3	133,1
производство металлургическое	751184,6	105,8
производство готовых металлических изделий, кроме машин и оборудования	79836,1	135,8
производство компьютеров, электронных и оптических изделий	11743,0	100,1
производство электрического оборудования	15464,6	128,2
производство машин и оборудования, не включенных в другие группировки	44101,1	110,8
производство автотранспортных средств, прицепов и полуприцепов	50686,5	118,3
производство прочих транспортных средств и оборудования	9565,9	116,7
производство мебели	3259,0	103,7
производство прочих готовых изделий	1570,0	106,6
ремонт и монтаж машин и оборудования	25071,6	118,1

**ПРОИЗВОДСТВО ОТДЕЛЬНЫХ ВИДОВ ТОВАРОВ
ПО ОБРАБАТЫВАЮЩИМ ПРОИЗВОДСТВАМ**

	Январь - июль 2022	Июль 2022	Январь - июль 2022 в % к январю - июлю 2021	Июль 2022 в % к	
				июлю 2021	июню 2022
ОБРАБАТЫВАЮЩИЕ ПРОИЗВОДСТВА			97,7	89,6	97,2
из них: Производство пищевых продуктов			98,3	96,7	89,4
ПЕРЕРАБОТКА И КОНСЕРВИРОВАНИЕ МЯСА И МЯСНОЙ ПИЩЕВОЙ ПРО- ДУКЦИИ			106,1	111,1	96,9
мясо крупного рогатого скота, свинина, баранина, козлятина, конина и мясо прочих животных семейства лошадиных, оленина и мясо прочих животных семей- ства оленьих (оленевых) пар- ные, остывшие или охлажден- ные, т	61227,1	9697,0	111,9	130,6	96,4
мясо и субпродукты пищевые домашней птицы, т	123168,1	17158,5	112,3	104,4	94,8
изделия колбасные, включая изделия колбасные для дет- ского питания, т	38359,4	5924,2	88,2	89,0	102,2
полуфабрикаты мясные, мясо- содержащие, охлажденные, за- мороженные, т	57260,7	9545,6	95,8	112,9	103,4
ПЕРЕРАБОТКА И КОНСЕРВИРОВАНИЕ РЫБЫ, РАКООБРАЗНЫХ И МОЛЛЮСКОВ			104,8	в 2,1 р.	в 2,0 р.

Производство товаров и услуг

Продолжение

	Январь - июль 2022	Июль 2022	Январь - июль 2022 в % к январю - июлю 2021	Июль 2022 в % к	
				июлю 2021	июню 2022
рыба вяленая, т	153,5	25,9	74,0	87,6	136,1
рыба соленая или в рассоле, т	762,7	186,7	110,9	в 2,8 р.	в 2,7 р.
рыба, включая филе, копченая, т	762,7	119,6	104,6	125,1	116,8
пресервы рыбные, тыс. усл. банок	... ¹⁾	... ¹⁾	21,7	113,4	88,8
ПЕРЕРАБОТКА И КОНСЕРВИРОВАНИЕ ФРУКТОВ И ОВОЩЕЙ			118,9	90,3	92,9
картофель переработанный и консервированный, т	... ¹⁾	... ¹⁾	100,0	100,0	100,0
соки из фруктов и овощей, тыс. усл. банок	... ¹⁾	... ¹⁾	90,0	91,9	122,0
овощи (кроме картофеля) и грибы, консервированные без уксуса или уксусной кислоты, прочие (кроме готовых овощных блюд), тыс. усл. банок	3445,6	306,7	103,5	105,4	83,8
ПРОИЗВОДСТВО РАСТИТЕЛЬНЫХ И ЖИВОТНЫХ МАСЕЛ И ЖИРОВ			74,6	64,7	102,0
масла растительные и их фракции нерафинированные, т	11974,7	2062,1	135,4	164,8	100,3
маргарин, т	629,5	118,9	26,1	58,3	145,1
ПРОИЗВОДСТВО МОЛОЧНОЙ ПРОДУКЦИИ			98,9	91,4	86,9
молоко, кроме сырого, т	69761,8	10003,2	99,5	99,4	107,7
сливки, т	1203,8	150,9	83,0	69,5	95,7
масло сливочное, т	3704,9	341,3	146,2	77,9	32,6
сыры, т	81,3	12,8	67,2	72,3	74,8
творог, т	3479,8	438,2	91,3	88,1	92,2
продукты кисломолочные (кроме творога и продуктов из творога), т	27178,8	3931,8	96,1	95,4	100,3
мороженое, т	7018,9	1339,9	68,5	70,9	121,6
ПРОИЗВОДСТВО ПРОДУКТОВ МУКОМОЛЬНОЙ И КРУПЯНОЙ ПРОМЫШЛЕННОСТИ, КРАХМАЛА И КРАХМАЛОСОДЕРЖАЩИХ ПРОДУКТОВ			108,9	94,9	80,6
мука из зерновых культур, овощных и других растительных культур; смеси из них, т	340724,5	40987,8	104,6	92,0	105,7
крупа, т	124361,2	13809,4	123,6	103,5	59,9
ПРОИЗВОДСТВО ХЛЕБОБУЛОЧНЫХ И МУЧНЫХ КОНДИТЕРСКИХ ИЗДЕЛИЙ			102,2	102,2	97,6
изделия хлебобулочные недлительного хранения, т	59704,1	8900,5	97,4	98,6	105,0
изделия макаронные и аналогичные мучные изделия, т	172185,7	20696,9	111,7	102,4	88,6
ПРОИЗВОДСТВО ПРОЧИХ ПИЩЕВЫХ ПРОДУКТОВ			82,7	78,3	72,2

Производство товаров и услуг

Продолжение

	Январь - июль 2022	Июль 2022	Январь - июль 2022 в % к январю - июлю 2021	Июль 2022 в % к	
				июлю 2021	июню 2022
шоколад и кондитерские сахаристые изделия, т	3509,3	410,0	66,0	52,8	80,1
ПРОИЗВОДСТВО ГОТОВЫХ КОРМОВ для ЖИВОТНЫХ			101,6	93,2	98,7
комбикорма, т	787472,1	109317,1	102,4	93,5	98,5
Производство напитков			110,7	121,3	111,2
водка ²⁾ , тыс. дкл	... ¹⁾	... ¹⁾	146,2	190,2	123,3
пиво, кроме отходов пивоварения, тыс. дкл	349,6	75,6	74,0	109,3	139,8
воды минеральные природные питьевые и воды питьевые, расфасованные в емкости, не содержащие добавки сахара или других подслащивающих или вкусоароматических веществ, млн полулитров	187,5	32,4	115,8	103,0	103,6
напитки безалкогольные прочие, тыс. дкл	5872,0	1310,6	89,0	111,6	115,0
Производство текстильных изделий			109,3	64,1	81,1
ПРОИЗВОДСТВО ТЕКСТИЛЬНЫХ ТКАНЕЙ			96,4	91,6	104,7
ткани готовые с массовой долей синтетических комплексных нитей, включая ткани из мононитей, ленточных и аналогичных нитей, не менее 85 %, тыс. м ²	... ¹⁾	... ¹⁾	96,4	91,6	104,7
ПРОИЗВОДСТВО ПРОЧИХ ТЕКСТИЛЬНЫХ ИЗДЕЛИЙ			110,0	62,4	79,6
материалы нетканые, кроме ватинов, тыс. м ²	44632,0	6506,8	95,9	79,7	105,1
белье постельное, тыс. шт.	258,1	30,7	93,3	83,7	75,3
Производство одежды			90,5	73,4	83,7
ПРОИЗВОДСТВО ОДЕЖДЫ, КРОМЕ ОДЕЖДЫ ИЗ МЕХА			90,6	73,7	83,7
спецодежда прочая ³⁾ , тыс. рублей	194410,4	15744,0	78,5	37,1	92,6
комплекты, костюмы, куртки (пиджаки) и блейзеры мужские производственные и профессиональные, тыс. шт.	221,3	35,5	95,1	96,8	99,5
комплекты и костюмы, куртки (жакеты) и блейзеры женские производственные и профессиональные, тыс. шт.	20,5	3,2	122,3	в 2,8 р.	189,1
изделия трикотажные или вязаные, тыс. шт.	1209,0	125,6	86,5	79,1	64,5

Производство товаров и услуг

Продолжение

	Январь - июль 2022	Июль 2022	Январь - июль 2022 в % к январю - июлю 2021	Июль 2022 в % к	
				июлю 2021	июню 2022
ПРОИЗВОДСТВО ВЯЗАНЫХ И ТРИКОТАЖНЫХ ИЗДЕЛИЙ ОДЕЖДЫ			80,7	48,6	79,2
джемперы, пуловеры, кардиганы, жилеты и аналогичные изделия трикотажные или вязаные, тыс. шт.	43,4	3,9	147,7	78,9	48,9
Производство кожи и изделий из кожи			104,6	115,3	71,1
ПРОИЗВОДСТВО ОБУВИ			99,3	141,7	71,2
обувь, тыс. пар	1430,6	118,4	102,8	153,4	73,2
Обработка древесины и производство изделий из дерева и пробки, кроме мебели, производство изделий из соломки и материалов для плетения			97,0	88,8	112,7
РАСПИЛОВКА И СТРОГАНИЕ ДРЕВЕСИНЫ			116,9	86,1	104,8
лесоматериалы, продольно распиленные или расколотые, разделенные на слои или лушпые, толщиной более 6 мм; деревянные железнодорожные или трамвайные шпалы, непропитанные, тыс. м ³	55,0	6,2	117,0	85,9	103,8
ПРОИЗВОДСТВО ИЗДЕЛИЙ ИЗ ДЕРЕВА, ПРОБКИ, СОЛОМКИ И МАТЕРИАЛОВ ДЛЯ ПЛЕТЕНИЯ			89,7	89,9	116,0
двери, их коробки и пороги деревянные, тыс. м ²	184,3	24,1	86,6	87,7	90,1
Производство бумаги и бумажных изделий			99,5	105,6	107,7
ПРОИЗВОДСТВО ИЗДЕЛИЙ ИЗ БУМАГИ И КАРТОНА			99,5	105,6	107,7
бумага туалетная из бумажной массы, бумаги, целлюлозной ваты и целлюлозных волокон и полотна из целлюлозных волокон, тыс. рул.	... ¹⁾	... ¹⁾	93,2	101,4	97,0
ящики и коробки из гофрированной бумаги или гофрированного картона, тыс. м ²	59320,8	7979,5	85,7	96,7	113,6
Деятельность полиграфическая и копирование носителей информации			95,6	84,0	97,0
ДЕЯТЕЛЬНОСТЬ ПОЛИГРАФИЧЕСКАЯ И ПРЕДОСТАВЛЕНИЕ УСЛУГ В ЭТОЙ ОБЛАСТИ			95,6	84,0	97,0
в том числе услуги:					
по печатанию газет ³⁾ , тыс. рублей	71833,8	11679,5	80,3	72,8	101,0
по печатанию журналов и периодических изданий, выходящих реже четырех раз в неделю ³⁾ , тыс. рублей	10479,2	836,0	71,8	49,1	175,8

Производство товаров и услуг

Продолжение

	Январь - июль 2022	Июль 2022	Январь - июль 2022 в % к январю - июлю 2021	Июль 2022 в % к	
				июлю 2021	июню 2022
по печатанию книг, географических карт, гидрографических или аналогичных карт всех видов, репродукций, чертежей и фотографий, открыток ³⁾ , тыс. рублей	27179,6	8124,7	189,9	в 3,1 р.	в 2,2 р.
Производство кокса и нефтепродуктов			84,2	77,6	112,2
ПРОИЗВОДСТВО КОКСА			84,9	79,1	112,2
кокс и полукокс из каменного угля, бурого угля (лигнита) или торфа, уголь ретортный, тыс. т	... ¹⁾	... ¹⁾	84,9	79,1	112,2
Производство химических веществ и химических продуктов			90,8	97,1	83,5
ПРОИЗВОДСТВО ОСНОВНЫХ ХИМИЧЕСКИХ ВЕЩЕСТВ, УДОБРЕНИЙ И АЗОТНЫХ СОЕДИНЕНИЙ, ПЛАСТМАСС И СИНТЕТИЧЕСКОГО КАУЧУКА В ПЕРВИЧНЫХ ФОРМАХ			89,3	104,4	83,8
удобрения азотные минеральные или химические, тыс. т	... ¹⁾	... ¹⁾	88,6	83,9	104,0
ПРОИЗВОДСТВО КРАСОК, ЛАКОВ И АНАЛОГИЧНЫХ МАТЕРИАЛОВ ДЛЯ НАНЕСЕНИЯ ПОКРЫТИЙ, ПОЛИГРАФИЧЕСКИХ КРАСОК И МАСТИК			106,5	80,9	63,5
материалы лакокрасочные на основе полимеров, т	16880,1	2466,9	111,6	115,5	85,8
Производство лекарственных средств и материалов, применяемых в медицинских целях			84,8	в 2,9 р.	в 3,0 р.
сыворотки и вакцины, тыс. упаковок	... ¹⁾	... ¹⁾	52,2	24,6	82,4
Производство резиновых и пластмассовых изделий			107,3	100,3	112,2
ПРОИЗВОДСТВО РЕЗИНОВЫХ ИЗДЕЛИЙ			75,5	68,1	96,2
изделия из вулканизированной резины прочие, не включенные в другие группировки; твердая резина во всех формах и изделия из нее; напольные покрытия и коврики из вулканизированной пористой резины, т	361,6	48,6	68,4	69,8	97,4
ПРОИЗВОДСТВО ИЗДЕЛИЙ ИЗ ПЛАСТМАСС			110,0	102,7	113,1
плиты, листы, пленка и полосы (ленты) полимерные, неармированные или не комбинированные с другими материалами, т	1793,9	182,9	125,2	103,7	57,1

Производство товаров и услуг

Продолжение

	Январь - июль 2022	Июль 2022	Январь - июль 2022 в % к январю - июлю 2021	Июль 2022 в % к	
				июлю 2021	июню 2022
блоки дверные пластмассовые и пороги для них, м ²	5991,3	1092,0	60,9	102,2	112,9
блоки оконные пластмассовые, м ²	331884,1	53571,8	134,7	104,4	99,8
Производство прочей неметаллической минеральной продукции			107,5	97,3	100,8
ПРОИЗВОДСТВО СТЕКЛА И ИЗДЕЛИЙ ИЗ СТЕКЛА			128,0	118,0	106,1
стекло безопасное, тыс. м ²	... ¹⁾	... ¹⁾	66,2	64,8	92,7
стеклопакеты, тыс. м ²	421,7	69,6	137,4	129,7	109,7
ПРОИЗВОДСТВО ОГНЕУПОРНЫХ ИЗДЕЛИЙ			108,5	96,0	89,0
кирпичи, блоки, плитки и прочие изделия огнеупорные, кроме изделий из кремнеземистой каменной муки или диатомитовых земель, тыс. т	321,8	46,4	109,0	101,5	102,4
ПРОИЗВОДСТВО СТРОИТЕЛЬНЫХ КЕРАМИЧЕСКИХ МАТЕРИАЛОВ			102,8	105,3	105,8
кирпич керамический неогнеупорный строительный, млн усл. кирпичей	105,6	16,4	107,6	111,6	104,1
плитки керамические фасадные и ковры из них, тыс. м ²	... ¹⁾	... ¹⁾	101,5	103,6	106,2
ПРОИЗВОДСТВО ЦЕМЕНТА, ИЗВЕСТИ И ГИПСА			101,7	108,6	113,4
портландцемент, цемент глиноземистый, цемент шлаковый и аналогичные гидравлические цементы, тыс. т	1149,3	258,5	102,4	114,9	117,2
известь гидравлическая, тыс. т	... ¹⁾	... ¹⁾	99,9	85,6	100,2
гипс строительный, тыс. т	... ¹⁾	... ¹⁾	105,0	86,4	100,0
ПРОИЗВОДСТВО ИЗДЕЛИЙ ИЗ БЕТОНА, ЦЕМЕНТА И ГИПСА			105,5	93,3	103,2
блоки и прочие изделия сборные строительные для зданий и сооружений из цемента, бетона или искусственного камня, тыс. м ³	518,4	78,5	103,9	93,5	111,1
ПРОИЗВОДСТВО АБРАЗИВНЫХ И НЕМЕТАЛЛИЧЕСКИХ МИНЕРАЛЬНЫХ ИЗДЕЛИЙ, НЕ ВКЛЮЧЕННЫХ В ДРУГИЕ ГРУППИРОВКИ			103,9	88,2	109,1
материалы и изделия минеральные теплоизоляционные, тыс. м ³	2246,8	247,1	94,9	63,7	85,4

Производство товаров и услуг

Продолжение

	Январь - июль 2022	Июль 2022	Январь - июль 2022 в % к январю - июлю 2021	Июль 2022 в % к	
				июлю 2021	июню 2022
Производство металлургическое			91,9	82,3	107,8
ПРОИЗВОДСТВО ЧУГУНА, СТАЛИ И ФЕРРОСПЛАВОВ			87,0	77,4	106,2
чугун зеркальный и передельный в чушках, болванках или в прочих первичных формах, тыс. т	... ¹⁾	... ¹⁾	87,8	82,2	105,5
сталь нелегированная в слитках или в прочих первичных формах и полуфабрикаты из нелегированной стали, тыс. т	8870,0	1164,0	84,6	76,9	105,0
сталь легированная прочая в слитках или в прочих первичных формах и полуфабрикаты из прочей легированной стали, тыс. т	489,1	64,8	119,9	102,0	89,7
прокат готовый, тыс. т	7423,4	968,5	85,7	76,3	112,8
ПРОИЗВОДСТВО СТАЛЬНЫХ ТРУБ, ПОЛЫХ ПРОФИЛЕЙ И ФИТИНГОВ			111,9	85,6	114,8
трубы, профили пустотелые и их фитинги стальные, тыс. т	714,0	103,2	108,0	85,7	116,0
ПРОИЗВОДСТВО ОСНОВНЫХ ДРАГОЦЕННЫХ МЕТАЛЛОВ И ПРОЧИХ ЦВЕТНЫХ МЕТАЛЛОВ			96,1	98,4	105,3
медь рафинированная необработанная, т	... ¹⁾	... ¹⁾	109,0	98,5	103,8
цинк необработанный, т	... ¹⁾	... ¹⁾	88,8	101,9	107,0
Производство готовых металлических изделий, кроме машин и оборудования			97,2	102,2	85,8
конструкции и детали конструкций из черных металлов, тыс. т	163,0	27,0	119,8	122,9	97,6
проволока скрученная, канаты, шнуры плетеные, стропы и аналогичные изделия из черных металлов без электрической изоляции, т	... ¹⁾	... ¹⁾	91,6	92,5	108,3
изделия крепежные и винты крепежные, т	32597,0	4761,0	103,8	98,7	103,8
ткань металлическая, решетки, сетки и ограждения из проволоки из черных металлов или меди, т	4179,0	719,0	87,6	100,1	95,7
Производство компьютеров, электронных и оптических изделий			96,1	79,9	101,9
счетчики производства или потребления жидкости, тыс. шт.	... ¹⁾	... ¹⁾	68,8	69,9	155,1
Производство электрического оборудования			102,8	115,6	102,1
электродвигатели переменного и постоянного тока универсальные мощностью более 37,5 Вт, тыс. шт.	... ¹⁾	... ¹⁾	63,9	33,9	32,2

Производство товаров и услуг

Продолжение

	Январь - июль 2022	Июль 2022	Январь - июль 2022 в % к январю - июлю 2021	Июль 2022 в % к	
				июлю 2021	июню 2022
Производство машин и оборудования, не включенных в другие группировки			108,5	89,5	88,9
ПРОИЗВОДСТВО МАШИН И ОБОРУДОВАНИЯ ОБЩЕГО НАЗНАЧЕНИЯ			115,7	88,9	90,4
насосы воздушные или вакуумные; воздушные или прочие газовые компрессоры, шт.	1050	158	141,7	147,7	108,2
насосы центробежные подачи жидкостей прочие; насосы прочие, шт.	1577	223	102,5	86,8	78,8
ПРОИЗВОДСТВО ПРОЧИХ МАШИН И ОБОРУДОВАНИЯ ОБЩЕГО НАЗНАЧЕНИЯ			96,1	109,4	109,5
краны мостовые электрические, шт.	... ¹⁾	... ¹⁾	36,9	36,4	36,4
краны башенные строительные, шт.	... ¹⁾	... ¹⁾	52,8	в 2,0 р.	в 2,0 р.
лебедки шахтных подъемных установок надшахтного размещения; специальные лебедки для работы под землей; прочие лебедки, кабестаны, шт.	... ¹⁾	... ¹⁾	66,1	71,8	59,6
ПРОИЗВОДСТВО МАШИН И ОБОРУДОВАНИЯ ДЛЯ СЕЛЬСКОГО И ЛЕСНОГО ХОЗЯЙСТВА			119,6	122,4	87,6
дробилки для кормов, шт.	58134	12565	98,9	139,5	132,7
тракторы для сельского хозяйства прочие, шт.	... ¹⁾	... ¹⁾	85,5	85,0	64,2
ПРОИЗВОДСТВО ПРОЧИХ МАШИН СПЕЦИАЛЬНОГО НАЗНАЧЕНИЯ			90,6	84,0	73,9
тракторы гусеничные, шт.	... ¹⁾	... ¹⁾	53,8	59,3	133,3
бульдозеры и бульдозеры с поворотным отвалом, шт.	... ¹⁾	... ¹⁾	61,5	72,5	193,3
грейдеры самоходные, шт.	... ¹⁾	... ¹⁾	128,4	144,4	56,5
Производство автотранспортных средств, прицепов и полуприцепов			93,8	81,2	73,4
ПРОИЗВОДСТВО АВТОТРАНСПОРТНЫХ СРЕДСТВ			101,5	92,8	66,1
автомобили грузовые с дизельным двигателем, шт.	... ¹⁾	... ¹⁾	103,0	98,7	47,4
шасси с установленными двигателями для автотранспортных средств, шт.	... ¹⁾	... ¹⁾	86,9	86,5	50,4
автобусы, имеющие технически допустимую максимальную массу более 5 т, шт.	... ¹⁾	... ¹⁾	94,7	121,9	96,3

Производство товаров и услуг

Продолжение

	Январь - июль 2022	Июль 2022	Январь - июль 2022 в % к январю - июлю 2021	Июль 2022 в % к	
				июлю 2021	июню 2022
автомобили пожарные, шт.	216	45	122,0	118,4	в 2,6 р.
ПРОИЗВОДСТВО КУЗОВОВ ДЛЯ АВТОТРАНСПОРТНЫХ СРЕДСТВ; ПРОИЗВОДСТВО ПРИЦЕПОВ И ПОЛУПРИЦЕПОВ			94,9	81,6	94,4
прицепы и полуприцепы трак- торные, шт.	... ¹⁾	... ¹⁾	127,9	153,3	108,2
Производство прочих транспорт- ных средств и оборудования			100,0	105,9	109,7
вагоны трамвайные пассажир- ские самоходные, шт.	... ¹⁾	... ¹⁾	154,8	112,5	64,3
Производство мебели			101,7	78,8	94,0
столы кухонные, для столовой и гостиной, шт.	33445	3498	111,5	164,4	81,5
шкафы кухонные, для спальни, столовой и гостиной, шт.	19316	2467	125,6	82,6	74,0
диваны, софы, кушетки с дере- вянным каркасом, трансформи- руемые в кровати, шт.	43534	6111	77,4	94,0	109,8
кровати деревянные, шт.	9454	1108	81,0	51,2	78,6
Производство прочих готовых из- делий			84,4	131,4	118,9
изделия ювелирные из золота и их части, тыс. шт.	... ¹⁾	... ¹⁾	84,5	149,6	166,7
изделия ювелирные из серебра и их части, тыс. шт.	... ¹⁾	... ¹⁾	в 3,5 р.	70,3	3,9
обувь ортопедическая и вклад- ные корректирующие элементы (в том числе стельки и полу- стельки), тыс. шт.	... ¹⁾	... ¹⁾	83,6	134,1	113,7
инструменты и оборудование медицинские ³⁾ , тыс. рублей	237272,6	34587,9	62,6	59,0	164,2
изделия народных художе- ственных промыслов ³⁾ , тыс. рублей	129601,5	16556,3	79,9	76,9	83,2
Ремонт и монтаж машин и оборудо- вания			111,4	107,3	95,9

¹⁾ Данные не публикуются в целях обеспечения конфиденциальности первичных статистических данных, полученных от организаций, в соответствии с Федеральным законом от 29 ноября 2007 г. № 282-ФЗ «Об официальном статистическом учете и системе государственной статистики в Российской Федерации» (п. 5 ст. 4, ч. 1 ст. 9).

²⁾ По данным Росалкогольрегулирования.

³⁾ Темпы роста (снижения) рассчитаны исходя из фактических цен соответствующего периода.

Производство товаров и услуг

**Обеспечение электрической энергией, газом и паром;
кондиционирование воздуха**

Индекс производства по виду деятельности «Обеспечение электрической энергией, газом и паром; кондиционирование воздуха» в июле 2022 года по сравнению с июлем 2021 года составил 93,8%, в январе - июле 2022 года по сравнению с январем - июлем 2021 года - 95,4%.

**ДИНАМИКА ПРОИЗВОДСТВА ПО ВИДУ ДЕЯТЕЛЬНОСТИ
«ОБЕСПЕЧЕНИЕ ЭЛЕКТРИЧЕСКОЙ ЭНЕРГИЕЙ, ГАЗОМ И ПАРОМ;
КОНДИЦИОНИРОВАНИЕ ВОЗДУХА»**

	В % к	
	соответствующему периоду предыдущего года	предыдущему периоду
2021		
Январь	107,1	105,9
Февраль	116,3	91,6
Март	119,5	101,3
I квартал	113,9	
Апрель	110,1	79,6
Май	113,2	71,7
Июнь	119,8	104,1
I полугодие	113,8	
Июль	107,4	99,6
Январь - июль	113,1	
Август	106,1	108,6
Сентябрь	121,3	110,1
Январь - сентябрь	113,2	
Октябрь	112,6	121,0
Ноябрь	111,7	112,1
Декабрь	101,5	107,7
Год	111,7	
2022		
Январь	93,5	97,5
Февраль	92,9	91,0
Март	96,8	105,5
I квартал	94,4	
Апрель	92,7	76,3
Май	109,2	84,5
Июнь	92,8	88,4
I полугодие	95,6	
Июль	93,8	100,6
Январь - июль	95,4	

Производство товаров и услуг

ОБЪЕМ ОТГРУЖЕННЫХ ТОВАРОВ СОБСТВЕННОГО ПРОИЗВОДСТВА, ВЫПОЛНЕННЫХ РАБОТ И УСЛУГ СОБСТВЕННЫМИ СИЛАМИ ПО ВИДУ ДЕЯТЕЛЬНОСТИ «ОБЕСПЕЧЕНИЕ ЭЛЕКТРИЧЕСКОЙ ЭНЕРГИЕЙ, ГАЗОМ И ПАРОМ; КОНДИЦИОНИРОВАНИЕ ВОЗДУХА»

в действующих ценах

	Январь - июль 2022	
	млн рублей	в % к январю - июлю 2021
ОБЕСПЕЧЕНИЕ ЭЛЕКТРИЧЕСКОЙ ЭНЕРГИЕЙ, ГАЗОМ И ПАРОМ; КОНДИЦИОНИРОВАНИЕ ВОЗДУХА	86708,5	104,0
в том числе:		
производство, передача и распределение электроэнергии	55963,6	106,5
производство и распределение газообразного топлива	2433,2	93,3
производство, передача и распределение пара и горячей воды; кондиционирование воздуха	28311,7	100,2

ПРОИЗВОДСТВО ЭЛЕКТРО- И ТЕПЛОЭНЕРГИИ

	Январь - июль 2022	Июль 2022	Январь - июль 2022 в % к январю - июлю 2021	Июль 2022 в % к	
				июлю 2021	июню 2022
Производство, передача и распределение электроэнергии			95,2	92,4	102,3
электроэнергия, млн кВт-ч	16328,3	1992,4	95,2	92,4	102,3
Производство, передача и распределение пара и горячей воды; кондиционирование воздуха			96,0	102,6	92,0
пар и горячая вода (тепловая энергия), тыс. Гкал	24920,6	1483,4	96,2	103,2	92,6

В Челябинской области практически вся электроэнергия производится тепловыми электростанциями.

В структуре выпускаемой тепловой энергии 50,4% приходится на тепловые электростанции, 39,8% - на котельные, 6,6% - на теплоутилизационные установки, 3,2% - прочие электростанции.

Водоснабжение; водоотведение, организация сбора и утилизации отходов, деятельность по ликвидации загрязнений

Индекс производства по виду деятельности «Водоснабжение; водоотведение, организация сбора и утилизации отходов, деятельность по ликвидации загрязнений» в июле 2022 года по сравнению с июлем 2021 года составил 67,8%, в январе - июле 2022 года по сравнению с январем - июлем 2021 года - 86,9%.

Производство товаров и услуг

**ДИНАМИКА ПРОИЗВОДСТВА ПО ВИДУ ДЕЯТЕЛЬНОСТИ «ВОДОСНАБЖЕНИЕ;
ВОДООТВЕДЕНИЕ, ОРГАНИЗАЦИЯ СБОРА И УТИЛИЗАЦИИ ОТХОДОВ,
ДЕЯТЕЛЬНОСТЬ ПО ЛИКВИДАЦИИ ЗАГРЯЗНЕНИЙ»**

	В % к	
	соответствующему периоду предыдущего года	предыдущему периоду
2021		
Январь	130,0	86,3
Февраль	125,8	109,1
Март	87,4	92,5
I квартал	110,9	
Апрель	106,2	114,5
Май	96,1	107,6
Июнь	100,1	98,0
I полугодие	105,5	
Июль	89,5	88,9
Январь - июль	102,8	
Август	76,4	97,3
Сентябрь	73,3	97,4
Январь - сентябрь	95,1	
Октябрь	80,1	100,6
Ноябрь	78,5	92,1
Декабрь	84,6	103,3
Год	91,3	
2022		
Январь	92,1	81,9
Февраль	85,1	105,2
Март	111,9	126,9
I квартал	96,4	
Апрель	84,7	89,2
Май	98,5	128,5
Июнь	74,0	76,4
I полугодие	90,4	
Июль	67,8	84,8
Январь - июль	86,9	

**ОБЪЕМ ОТГРУЖЕННЫХ ТОВАРОВ СОБСТВЕННОГО ПРОИЗВОДСТВА, ВЫПОЛНЕННЫХ
РАБОТ И УСЛУГ СОБСТВЕННЫМИ СИЛАМИ ПО ВИДУ ДЕЯТЕЛЬНОСТИ
«ВОДОСНАБЖЕНИЕ; ВОДООТВЕДЕНИЕ, ОРГАНИЗАЦИЯ СБОРА И УТИЛИЗАЦИИ
ОТХОДОВ, ДЕЯТЕЛЬНОСТЬ ПО ЛИКВИДАЦИИ ЗАГРЯЗНЕНИЙ»**

в действующих ценах

	Январь - июль 2022	
	млн рублей	в % к январю - июлю 2021
ВОДОСНАБЖЕНИЕ; ВОДООТВЕДЕНИЕ, ОРГАНИЗАЦИЯ СБОРА И УТИЛИЗАЦИИ ОТХОДОВ, ДЕЯТЕЛЬНОСТЬ ПО ЛИКВИ- ДАЦИИ ЗАГРЯЗНЕНИЙ	22212,4	89,3
в том числе:		
забор, очистка и распределение воды	3997,8	112,8
сбор и обработка сточных вод	... ¹⁾	107,4
сбор, обработка и утилизация отхо- дов; обработка вторичного сырья	15725,1	82,7
предоставление услуг в области ликви- дации последствий загрязнений и прочих услуг, связанных с удалением отходов	... ¹⁾	128,7

¹⁾ Данные не публикуются в целях обеспечения конфиденциальности первичных статистических данных, полученных от организаций, в соответствии с Федеральным законом от 29 ноября 2007 г. № 282-ФЗ «Об официальном статистическом учете и системе государственной статистики в Российской Федерации» (п. 5 ст. 4, ч. 1 ст. 9).

Сельское хозяйство

Объем продукции сельского хозяйства всех сельхозпроизводителей (сельхозорганизации, крестьянские (фермерские) хозяйства и индивидуальные предприниматели, население) в январе - июне 2022 года в действующих ценах, по расчетам, составил 46800,2 млн рублей.



¹⁾ Предварительные данные.

Растениеводство

К началу августа 2022 года сельхозтоваропроизводители Челябинской области приступили к выборочной уборке ранних овощей. По состоянию на 1 августа 2022 года сельхозорганизации области собрали 139,5 тонн овощей открытого грунта.

Животноводство

На конец июля 2022 года поголовье крупного рогатого скота в хозяйствах всех сельхозпроизводителей, по расчетам, составляло 238,2 тыс. голов (на 6,1% меньше по сравнению с уточненными данными на конец июля 2021 года), из него коров - 111,5 тыс. голов (на 6,1% меньше), свиней - 836,0 тыс. голов (на 4,4% меньше), овец и коз - 143,3 тыс. голов (на 4,4% меньше), птицы - 22989,6 тыс. голов (на 0,6% меньше).

В структуре поголовья скота на хозяйства населения приходилось 49,9% поголовья крупного рогатого скота, 53,1% коров, 9,0% свиней, 89,7% овец и коз (на конец июля 2021 года по уточненным данным - соответственно 51,0%, 53,9%, 9,4% и 89,5%).

ДИНАМИКА ПОГОЛОВЬЯ СКОТА В ХОЗЯЙСТВАХ ВСЕХ КАТЕГОРИЙ

на конец месяца, в процентах

	Крупный рогатый скот		Из него коровы		Свиньи		Овцы и козы	
	к соответствующей дате предыдущего года	к соответствующей дате предыдущего месяца	к соответствующей дате предыдущего года	к соответствующей дате предыдущего месяца	к соответствующей дате предыдущего года	к соответствующей дате предыдущего месяца	к соответствующей дате предыдущего года	к соответствующей дате предыдущего месяца
2021								
Январь	95,2	100,1	96,6	100,4	88,9	101,7	96,3	94,4
Февраль	95,2	104,9	96,3	102,7	89,2	102,8	96,1	102,6
Март	94,9	107,2	95,9	103,4	89,6	102,4	93,9	110,8
Апрель	93,4	100,8	95,3	99,8	90,0	101,6	93,4	100,0
Май	93,8	103,0	95,6	101,0	88,4	100,3	90,9	103,6
Июнь	93,9	100,2	95,5	100,4	89,5	101,0	94,1	99,6
Июль ¹⁾	94,4	99,3	95,0	99,2	92,7	102,0	93,3	97,0
Август	93,4	100,1	94,7	97,5	92,4	100,2	95,1	95,2
Сентябрь	93,1	98,3	94,6	99,1	96,7	100,7	94,8	96,5
Октябрь	92,9	93,4	94,1	97,2	98,1	96,2	94,5	95,6
Ноябрь	92,9	92,8	94,0	96,0	101,7	97,0	95,3	98,6
Декабрь	93,4	94,7	93,8	97,2	102,6	96,5	94,4	98,9
2022								
Январь	93,3	100,0	92,9	99,4	103,6	102,8	94,8	94,7
Февраль	93,1	104,7	93,1	102,9	104,1	103,2	94,7	102,5
Март	92,8	106,8	93,5	103,9	103,5	101,8	94,9	111,0
Апрель	94,3	102,4	94,0	100,3	103,9	102,0	94,9	100,0
Май	94,2	103,0	93,9	100,9	102,0	98,5	94,9	103,7
Июнь	93,7	99,7	93,4	99,9	98,8	97,8	95,1	99,9
Июль	93,9	99,5	93,9	99,8	95,6	98,7	95,6	97,5

¹⁾Данные уточнены.

В сельскохозяйственных организациях на конец июля 2022 года по сравнению с соответствующей датой 2021 года сократилось поголовье крупного рогатого скота на 7,2%, коров - на 8,1%, свиней - на 3,9%, птицы - на 1,0%. Поголовье овец и коз осталось на уровне соответствующего периода прошлого года.

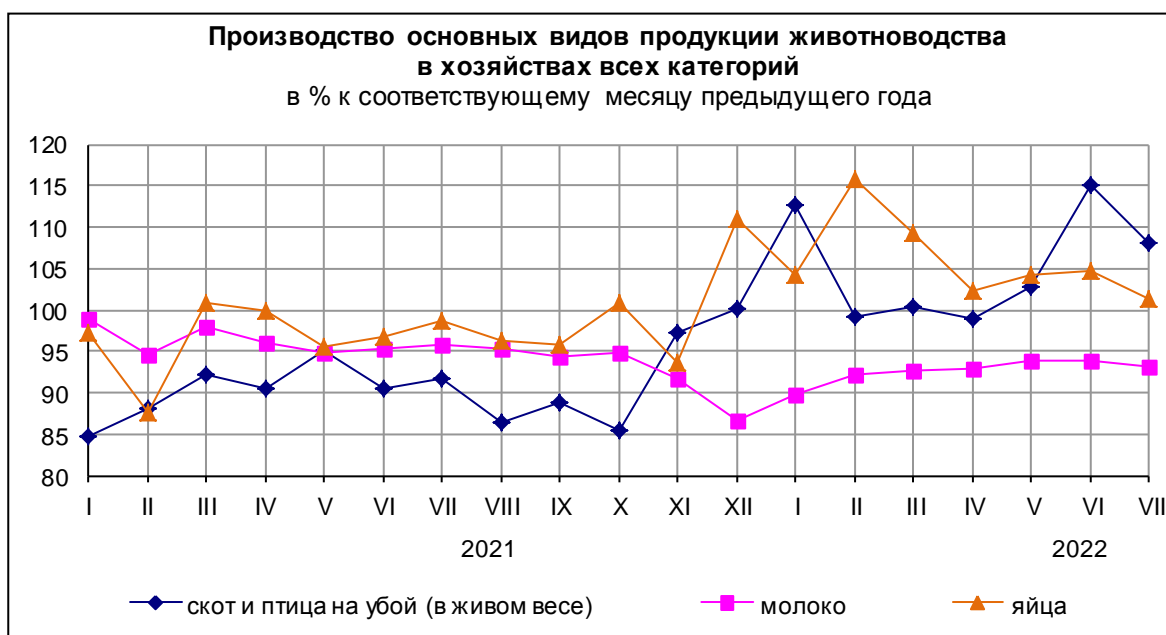
В январе - июле 2022 года в хозяйствах всех категорий, по расчетам, **произведено скота и птицы на убой (в живом весе)** 257,1 тыс. тонн, **молока** - 225,2 тыс. тонн, **яиц** - 974,4 млн штук.

**ПРОИЗВОДСТВО ОСНОВНЫХ ВИДОВ ПРОДУКЦИИ ЖИВОТНОВОДСТВА
В ХОЗЯЙСТВАХ ВСЕХ КАТЕГОРИЙ**

	Июль 2022, тыс. тонн	В % к		Январь - июль 2022 в % к январю - июлю 2021	Справочно:		
		июлю 2021	июню 2022		июль 2021 в % к		январь - июль 2021 в % к январю - июлю 2020
					июлю 2020	июню 2021	
Скот и птица на убой (в живом весе)	37,4	108,1	95,9	105,2	91,8	102,1	90,4
Молоко	39,4	93,1	98,5	92,9	95,7	99,3	96,0
Яйца, млн штук	145,6	101,3	101,3	105,7	98,7	104,7 ¹⁾	96,7

¹⁾ Данные уточнены.

В сельскохозяйственных организациях в январе - июле 2022 года произведено скота и птицы на убой (в живом весе) 245,7 тыс. тонн, молока - 89,7 тыс. тонн, яиц - 932,6 млн штук.



В январе - июле 2022 года в сельскохозяйственных организациях **на одну корову надоено** 3630 килограммов молока против 3576 килограммов в январе - июле 2021 года; **яйценоскость кур-несушек** составила 185 штук против 189 штук год назад.

В январе - июле 2022 года в **структуре производства скота и птицы на убой** (в живом весе) в сельскохозяйственных организациях отмечалось увеличение удельного веса производства свиней по сравнению с январем - июлем 2021 года.

**ПРОИЗВОДСТВО ОСНОВНЫХ ВИДОВ СКОТА И ПТИЦЫ НА УБОЙ
СЕЛЬСКОХОЗЯЙСТВЕННЫМИ ОРГАНИЗАЦИЯМИ**

	Июль 2022				Январь - июль 2022 в % к январю - июлю 2021	Справочно январь - июль 2021 в % к январю - июлю 2020
	тыс. тонн	в % к		доля производства отдельных видов скота и птицы в общем объеме производства скота и птицы на убой, в %		
		июлю 2021	июню 2022			
Скот и птица на убой (в живом весе)	36,4	108,3	95,5	100	105,7	90,1
из них: крупный рогатый скот	0,6	60,0	100,0	1,6	81,4	105,4
свиньи	12,7	129,6	95,5	34,9	111,4	92,4
овцы и козы	0,0	90,5	111,8	0,0	66,4	66,5
птица	23,1	101,3	95,5	63,5	104,0	88,5

Реализация продукции

В январе - июле 2022 года по сравнению с январем - июлем 2021 года увеличилась **продажа** сельскохозяйственными организациями скота и птицы (в живом весе) и яиц, уменьшилась продажа зерна и молока.

За отчетный период реализовано 57,8 тыс. тонн зерна, 244,4 тыс. тонн скота и птицы (в живом весе), 83,0 тыс. тонн молока, 832,0 млн штук яиц.

**ОБЪЕМ РЕАЛИЗАЦИИ ОСНОВНЫХ ВИДОВ СЕЛЬСКОХОЗЯЙСТВЕННОЙ ПРОДУКЦИИ
СЕЛЬСКОХОЗЯЙСТВЕННЫМИ ОРГАНИЗАЦИЯМИ**

	Июль 2022, тыс. тонн	В % к		Январь - июль 2022 в % к январю - июлю 2021	Справочно:		
		июлю 2021	июню 2022		июль 2021 в % к		январь - июль 2021 в % к январю - июлю 2020
					июлю 2020	июню 2021	
Зерно	3,4	68,0	66,7	88,0	в 2,6 р.	62,5	74,7
Скот и птица (в живом весе)	36,5	110,3	94,3	106,5	91,4	101,5	90,2
Молоко	12,0	92,3	95,2	90,0	92,9	97,0	95,0
Яйца, млн штук	118,7	102,9	98,7	104,7	100,1	95,9	102,9

Строительство

Строительная деятельность. Объем работ, выполненных по виду деятельности «Строительство», в июле 2022 года составил 18080,4 млн рублей или 112,4% (в сопоставимых ценах) к уровню соответствующего периода предыдущего года, в январе - июле 2022 года - 99223,1 млн рублей, или 103,9%.

ДИНАМИКА ОБЪЕМА РАБОТ, ВЫПОЛНЕННЫХ ПО ВИДУ ДЕЯТЕЛЬНОСТИ «СТРОИТЕЛЬСТВО»

	Млн рублей	В % к ¹⁾	
		соответствующему периоду предыдущего года	предыдущему периоду
2021			
Январь	8859,9	117,1	72,9
Февраль	10334,7	142,7	117,3
Март	11185,3	132,1	107,2
I квартал	30379,9	130,5	91,7
Апрель	10790,5	119,2	96,4
Май	12600,4	127,8	114,9
Июнь	12448,3	103,6	97,8
II квартал	35839,2	116,0	115,7
I полугодие	66219,1	122,3	
Июль	13632,6	102,9	107,4
Январь - июль	79851,7	118,6	
Август	14931,6	132,6	107,3
Сентябрь	13635,2	118,1	90,0
III квартал	42199,4	116,9	112,1
Январь - сентябрь	108418,5	120,2	
Октябрь	14806,9	125,9	106,7
Ноябрь	13278,1	113,3	88,0
Декабрь	16472,8	117,7	121,6
IV квартал	44557,8	118,9	100,0
Год	152976,3	119,9	
2022			
Январь	10574,0	102,2	63,3
Февраль	10160,2	82,4	94,7
Март	16375,0	122,8	158,5
I квартал	37109,2	103,3	79,6
Апрель	12379,0	93,9	73,7
Май	13789,8	90,0	110,2
Июнь	17864,7	118,6	128,6
II квартал	44033,5	101,1	113,1
I полугодие	81142,7	102,2	
Июль	18080,4	112,4	101,8
Январь - июль	99223,1	103,9	

¹⁾ В сопоставимых ценах.

Производство товаров и услуг

Жилищное строительство. В январе - июле 2022 года застройщиками - юридическими лицами возведено 273 дома. Населением построено 4994 жилых дома, из них на участках для ведения садоводства - 907 жилых домов. Всего построено 14100 новых квартир.

ДИНАМИКА ВВОДА В ДЕЙСТВИЕ ЖИЛЫХ ДОМОВ

	Введено общей площади жилых помещений, м ²		В % к соответствующему периоду предыдущего года		В % к предыдущему периоду	
	всего	в том числе населением	всего	в том числе населением	всего	в том числе населением
2021						
Январь	29248	27905	67,8	82,9		
Февраль	124876	123424	167,1	в 2,3 р.	в 4,3 р.	в 4,4 р.
Март	146592	104237	102,2	182,8	117,4	84,5
I квартал	300716	255566	115,1	176,5		
Апрель	153825	103678	149,0	в 3,4 р.	104,9	99,5
Май	139732	74024	128,3	в 2,0 р.	90,8	71,4
Июнь	138384	82375	132,6	199,5	99,0	111,3
II квартал	431941	260077	136,5	в 2,4 р.	143,6	101,8
I полугодие	732657	515643	126,8	в 2,0 р.		
Июль	162577	95593	146,0	183,1	117,5	116,0
Январь - июль	895234	611236	129,9	в 2,0 р.		
Август	157103	93131	100,9	122,8	96,6	97,4
Сентябрь	220846	98855	128,8	157,8	140,6	106,1
III квартал	540526	287579	123,3	150,8	125,1	110,6
Январь - сентябрь	1273183	803222	125,3	181,0		
Октябрь	158155	111186	159,2	144,4	71,6	112,5
Ноябрь	233241	106450	116,6	139,2	147,5	95,7
Декабрь	62565	10264	24,4	9,4	26,8	9,6
IV квартал	453961	227900	81,6	86,6	84,0	79,2
Год	1727144	1031122	109,8	145,8		
2022						
Январь	333650	150569	в 11,4 р.	в 5,4 р.		
Февраль	157293	150011	126,0	121,5	47,1	99,6
Март	170720	121045	116,5	116,1	108,5	80,7
I квартал	661663	421625	в 2,2 р.	165,0		
Апрель	121628	81158	79,1	78,3	71,2	67,0
Май	131500	75377	94,1	101,8	108,1	92,9
Июнь	196785	93053	142,2	113,0	149,6	123,5
II квартал	449913	249588	104,2	96,0	68,0	59,2
I полугодие	1111576	671213	151,7	130,2		
Июль	116327	86796	71,6	90,8	59,1	93,3
Январь - июль	1227903	758009	137,2	124,0		

Транспорт

В январе - июле 2022 года объем перевозок пассажиров автомобильным транспортом общего пользования составил 52,8 млн человек, пассажирооборот - 729,5 млн пассажиро - километров.

ДИНАМИКА ПЕРЕВОЗОК ПАССАЖИРОВ И ПАССАЖИРООБОРОТА АВТОБУСНОГО ТРАНСПОРТА ОБЩЕГО ПОЛЬЗОВАНИЯ¹⁾

	Перевезено пассажиров			Пассажирооборот		
	тыс. человек	в % к		млн пасс. - км	в % к	
		соответствующему периоду предыдущего года	предыдущему периоду		соответствующему периоду предыдущего года	предыдущему периоду
2021						
Январь	5540,8	74,7	94,7	102,5	91,4	112,0
Февраль	4888,9	65,5	88,2	75,7	73,1	73,9
Март	5780,0	78,9	118,2	99,9	96,8	132,0
I квартал	16209,7	73,0		278,1	87,2	
Апрель	6159,8	191,8	106,6	100,5	в 2,2 р.	100,6
Май	6250,0	155,6	101,5	105,1	157,8	104,6
Июнь	6241,3	131,7	99,9	107,6	133,2	102,4
I полугодие	34860,8	102,0		591,3	115,5	
Июль	6034,8	116,9	96,7	109,1	118,3	101,4
Январь - июль	40895,6	103,9		700,4	115,9	
Август	6105,1	112,6	101,2	107,6	115,0	98,6
Сентябрь	6513,3	115,0	106,7	111,5	121,7	103,6
Январь - сентябрь	53514,0	106,1		919,5	116,5	
Октябрь	6521,4	113,9	100,1	108,6	119,5	97,4
Ноябрь	6562,7	118,1	100,6	99,5	115,3	91,6
Декабрь	7064,4	120,7	107,6	105,4	115,2	105,9
Год	73662,5	109,0		1233,0	116,5	

Производство товаров и услуг

Продолжение

	Перевезено пассажиров			Пассажирооборот		
	тыс. человек	в % к		млн пасс. - км	в % к	
		соответствующему периоду предыдущего года	предыдущему периоду		соответствующему периоду предыдущего года	предыдущему периоду
2022²⁾						
Январь	6279,0	113,3	88,9	85,0	82,9	80,6
Февраль	6200,3	126,8	98,7	81,7	107,9	96,1
Март	7676,6	132,8	123,8	98,4	98,5	120,4
I квартал	20155,9	124,3		265,1	95,3	
Апрель	8038,5	130,5	104,7	102,7	102,2	104,4
Май	8281,4	132,5	103,0	118,3	112,6	115,2
Июнь	8149,6	130,6	98,4	119,3	110,9	100,8
I полугодие	44625,4	128,0		605,4	102,4	
Июль	8222,2	136,2	100,9	124,1	113,7	104,0
Январь - июль	52847,6	129,2		729,5	104,2	

¹⁾ Данные приведены с учетом субъектов малого предпринимательства, осуществляющих регулярные перевозки пассажиров по автобусным маршрутам общего пользования на коммерческой основе.

²⁾ Данные за предыдущий месяц отчетного года уточняются ежемесячно.



III. РЫНКИ ТОВАРОВ И УСЛУГ

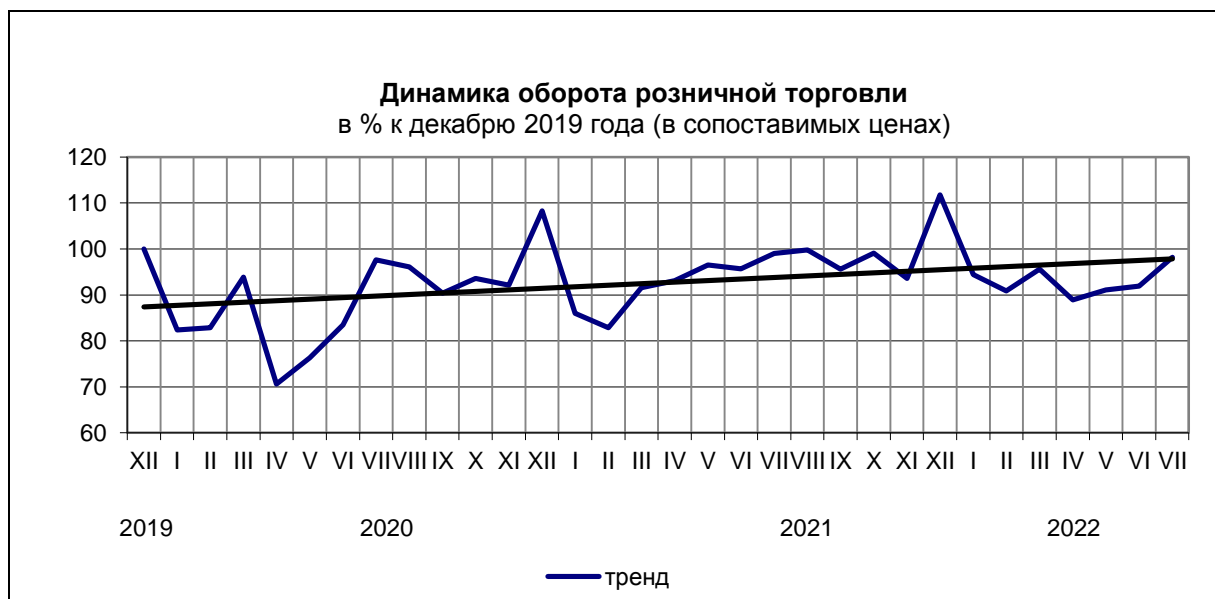
Розничная торговля

Оборот розничной торговли в июле 2022 года составил 66478,4 млн рублей, что в сопоставимых ценах составляет 99,2% к соответствующему периоду предыдущего года, в январе - июле 2022 года - 432515,6 млн рублей или 100,8%.

ДИНАМИКА ОБОРОТА РОЗНИЧНОЙ ТОРГОВЛИ

	Млн рублей	В % к ¹⁾	
		соответствующему периоду предыдущего года	предыдущему периоду
2021			
Январь	49700,1	104,5	79,4
Февраль	48350,9	100,1	96,4
Март	53870,1	97,6	110,5
I квартал	151921,1	100,6	93,6
Апрель	55057,0	131,9	101,6
Май	57382,2	126,5	103,7
Июнь	57014,0	114,6	99,2
II квартал	169453,2	123,8	109,5
I полугодие	321374,3	111,6	
Июль	59128,8	101,4	103,4
Январь - июль	380503,1	109,9	
Август	59701,7	103,9	100,8
Сентябрь	57609,4	105,8	95,8
III квартал	176439,9	103,7	103,2
Январь - сентябрь	497814,2	108,7	
Октябрь	60367,0	106,0	103,7
Ноябрь	57502,1	101,8	94,5
Декабрь	69068,9	103,3	119,4
IV квартал	186938,0	103,7	103,4
Год	684752,2	107,3	
2022			
Январь	58654,1	109,8	84,4
Февраль	56770,4	109,6	96,3
Март	64438,4	104,2	105,2
I квартал	179862,9	107,7	99,1
Апрель	61016,6	95,4	93,0
Май	62534,7	94,3	102,5
Июнь	62623,0	95,9	100,9
II квартал	186174,3	95,2	96,8
I полугодие	366037,2	101,1	
Июль	66478,4	99,2	106,9
Январь - июль	432515,6	100,8	

¹⁾ В сопоставимых ценах.



В июле 2022 года оборот розничной торговли на 99,4% формировался **торгующими организациями и индивидуальными предпринимателями**, осуществляющими деятельность вне рынка; доля **рынков и ярмарок** составила 0,6% (в июле 2021 г., по уточненным данным, - соответственно 99,7% и 0,3%).

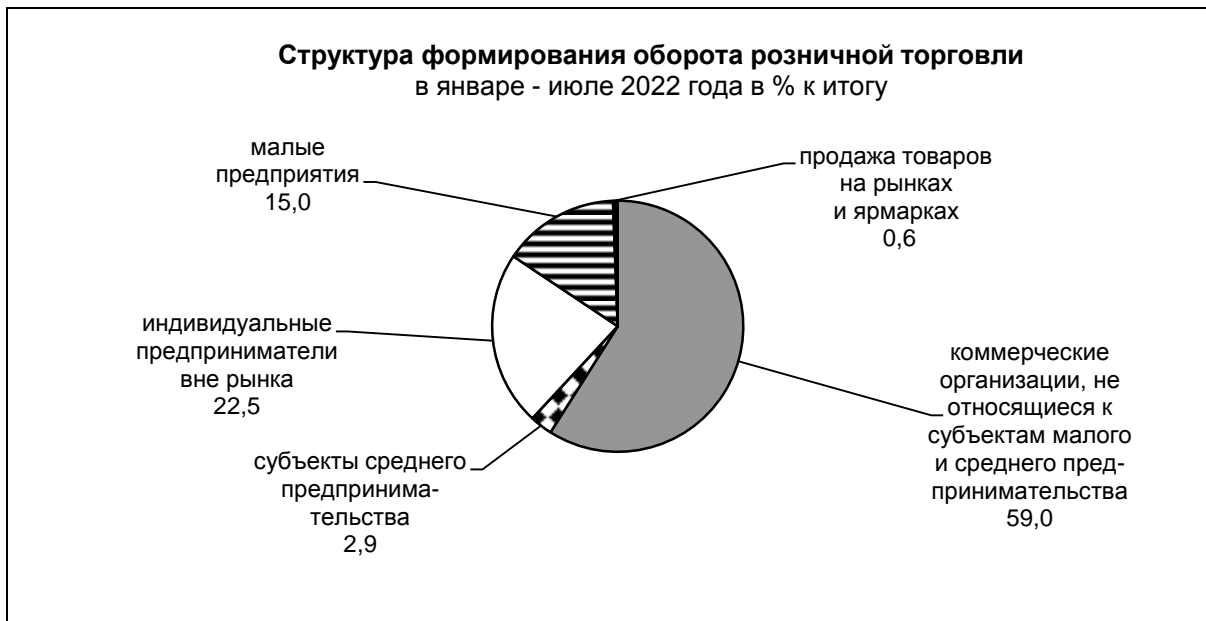
**ОБОРОТ РОЗНИЧНОЙ ТОРГОВЛИ ТОРГУЮЩИХ ОРГАНИЗАЦИЙ
И ПРОДАЖА ТОВАРОВ НА РЫНКАХ И ЯРМАРКАХ**

	Январь-июль 2022, млн рублей	Январь-июль 2022 в % к январю-июлю 2021 ¹⁾	Июль 2022, млн рублей	В % к ¹⁾		Справочно ¹⁾²⁾ :		
				июлю 2021	июню 2022	январь-июль 2021 в % к январю-июлю 2020	июль 2021 в % к	
							июлю 2020	июню 2021
Всего	432515,6	100,8	66478,4	99,2	106,9	109,9	101,4	103,4
в том числе: оборот розничной торговли торговых организаций ³⁾	429882,9	100,6	66047,2	98,9	106,9	109,8	101,3	103,4
продажа товаров на розничных рынках и ярмарках	2632,7	165,3	431,2	192,8	106,2	142,7	150,0	106,3

¹⁾ В сопоставимых ценах.

²⁾ Данные уточнены.

³⁾ Включая индивидуальных предпринимателей, осуществляющих деятельность вне рынка.



На 1 июля 2022 года на территории Челябинской области функционировало 14 розничных рынков. По сравнению с 1 июля 2021 года их число не изменилось.

Распределение розничных рынков по типам: универсальные рынки составили семь единиц, по два - по продаже продуктов питания, вещевых и сельскохозяйственных рынков, один - по продаже строительных материалов.

ЧИСЛО РЫНКОВ И ТОРГОВЫХ МЕСТ НА НИХ

	единиц						
	2021				2022		
	на 1 января	на 1 апреля	на 1 июля	на 1 октября	на 1 января	на 1 апреля	на 1 июля
Число рынков	15	13	14	14	14	14	14
В них торговых мест	2243	1768	1736	1705	1692	1688	1648

Количество торговых мест на рынках на 1 июля 2022 года по сравнению с 1 июля 2021 года уменьшилось на 88 мест или на 5,1%.

Уровень фактического использования торговых мест на 1 июля 2022 года по сравнению с аналогичной датой 2021 года уменьшился и составил в среднем по Челябинской области 53,6% (на 1 июля 2021 г. - 54,9%), в том числе на сельскохозяйственных рынках - 48,9% (58,4%), на универсальных - 51,4% (55,8%), на вещевых рынках 59,8% (61,0%). На остальных рынках уровень фактического использования торговых мест увеличился и составил: на специализированных рынках по продаже строительных материалов - 90,3% (74,7%), на специализированных по продаже продуктов питания - 36,1% (29,9%).

Основными хозяйствующими субъектами, осуществляющими розничную торговлю на рынках, являются индивидуальные предприниматели. На 1 июля 2022 года за ними закреплено 1527 торговых мест или 92,7% от их общего числа. Уровень использования этих мест по сравнению с 1 июля 2021 года уменьшился и составил 55,6% (на 1 июля 2021 г., по уточненным данным, 56,3%).

Рынки товаров и услуг

За частными лицами закреплено 37 торговых мест (2,2% от общего их числа), из них использовалось 29,7% (на 1 июля 2021 г., по уточненным данным, 28,9%).

Крестьянским (фермерским) хозяйствам было выделено 12 торговых мест (0,7% от общего числа торговых мест). Их использование на 1 июля 2022 года составило 25,0% (на 1 июля 2021 г. - 16,7%).

За юридическими лицами закреплено 56 торговых мест (3,4% от общего их числа), из них использовалось 23,2% (на 1 июля 2021 г. - 38,8%).

Личным подсобным хозяйствам было выделено 16 торговых мест (1,0% от общего числа торговых мест). Их использование на 1 июля 2022 года составило 50,0% (на 1 июля 2021 г. - 65,0%).

В январе - июле 2022 года в структуре оборота розничной торговли удельный вес **пищевых продуктов, включая напитки, и табачных изделий** составил 47,0%, **непродовольственных товаров** - 53,0% (в январе - июле 2021 г., по уточненным данным, - соответственно 45,3% и 54,7%).

ДИНАМИКА ОБОРОТА РОЗНИЧНОЙ ТОРГОВЛИ ПИЩЕВЫМИ ПРОДУКТАМИ, ВКЛЮЧАЯ НАПИТКИ, И ТАБАЧНЫМИ ИЗДЕЛИЯМИ, НЕПРОДОВОЛЬСТВЕННЫМИ ТОВАРАМИ

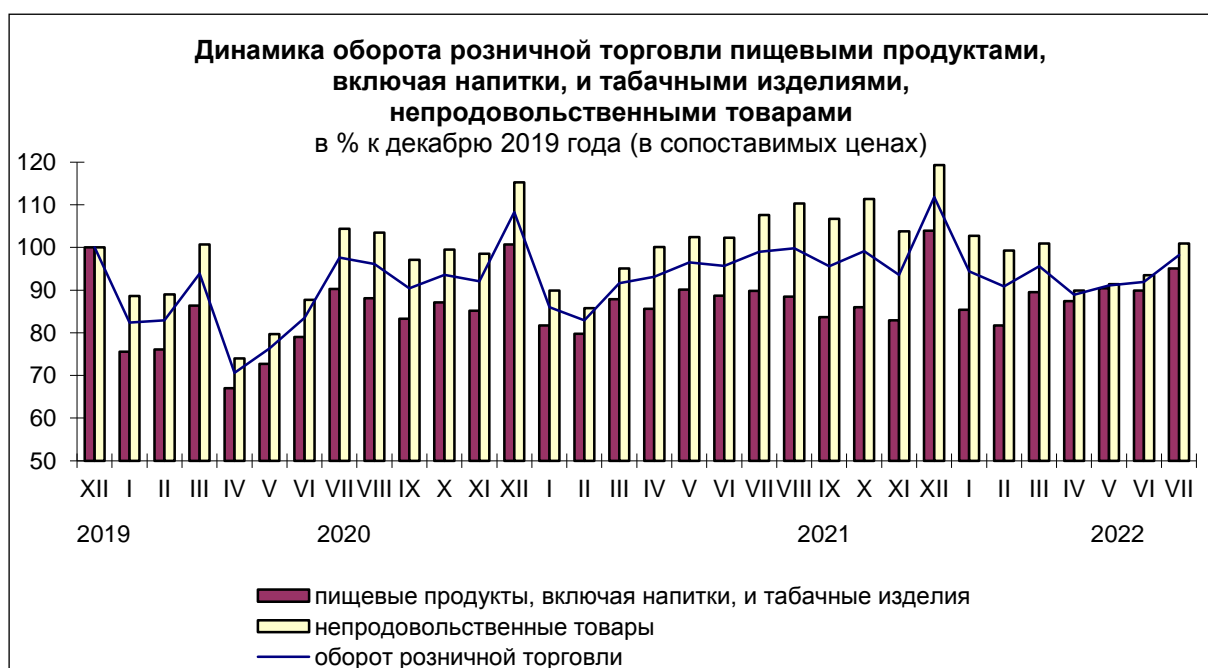
	Пищевые продукты, включая напитки, и табачные изделия			Непродовольственные товары		
	млн рублей	в % к ¹⁾		млн рублей	в % к ¹⁾	
		соответствующему периоду предыдущего года	предыдущему периоду		соответствующему периоду предыдущего года	предыдущему периоду
2021						
Январь	22803,1	108,0	81,1	26897,0	101,7	78,0
Февраль	22544,2	104,7	97,7	25806,7	96,5	95,4
Март	25059,8	101,5	110,1	28810,3	94,6	110,8
I квартал	70407,1	104,6	97,9	81514,0	97,5	90,0
Апрель	24549,2	127,6	97,4	30507,8	135,5	105,3
Май	25999,7	123,9	105,3	31382,5	128,7	102,3
Июнь	25600,9	112,1	98,4	31413,1	116,7	99,9
II квартал	76149,8	120,8	106,0	93303,4	126,4	112,5
I полугодие	146556,9	112,4		174817,4	111,0	
Июль	25903,6	99,3	101,2	33225,2	103,1	105,2
Январь - июль	172460,5	110,2		208042,6	109,7	
Август	25422,9	100,3	98,6	34278,8	106,6	102,5
Сентябрь	24260,1	100,4	94,6	33349,3	109,9	96,7
III квартал	75586,6	100,0	99,1	100853,3	106,5	106,5
Январь - сентябрь	222143,5	107,9		275670,7	109,3	

Рынки товаров и услуг

Продолжение

	Пищевые продукты, включая напитки, и табачные изделия			Непродовольственные товары		
	млн рублей	в % к ¹⁾		млн рублей	в % к ¹⁾	
		соответствующему периоду предыдущего года	предыдущему периоду		соответствующему периоду предыдущего года	предыдущему периоду
Октябрь	25398,7	98,7	102,8	34968,3	111,9	104,4
Ноябрь	24747,5	97,3	96,4	32754,6	105,4	93,2
Декабрь	31392,8	103,2	125,3	37676,1	103,4	114,9
IV квартал	81539,0	99,9	104,3	105399,0	106,7	103,0
Год	303682,5	105,7		381069,7	108,6	
2022						
Январь	26152,0	104,6	82,2	32502,1	114,1	86,1
Февраль	25373,3	102,6	95,7	31397,1	115,7	96,7
Март	29422,6	102,1	109,6	35015,8	106,1	101,6
I квартал	80947,9	103,1	102,6	98915,0	111,8	96,2
Апрель	29584,6	102,3	97,6	31432,0	89,8	89,1
Май	30681,0	100,4	103,4	31853,7	89,2	101,7
Июнь	30270,9	101,4	99,4	32352,1	91,4	102,3
II квартал	90536,5	101,3	104,1	95637,8	90,2	90,7
I полугодие	171484,4	102,3		194552,8	100,1	
Июль	31758,5	106,0	105,8	34719,9	93,9	107,9
Январь - июль	203242,9	102,8		229272,7	99,1	

¹⁾ В сопоставимых ценах.



ИЗМЕНЕНИЕ ТОВАРНЫХ ЗАПАСОВ В ОРГАНИЗАЦИЯХ РОЗНИЧНОЙ ТОРГОВЛИ

на конец месяца

	<i>Млн рублей</i>	<i>Уровень запасов, в днях торговли</i>
2021		
Январь	38194,2	45
Февраль	38822,3	47
Март	40284,5	43
Апрель	42053,8	43
Май	41907,2	42
Июнь	42280,1	41
Июль	41085,4	39
Август	41981,6	39
Сентябрь	43306,2	41
Октябрь	44322,3	41
Ноябрь	47288,9	45
Декабрь	44961,3	35
2022		
Январь	45595,5	44
Февраль	45710,6	45
Март	46938,1	38
Апрель	47068,1	42
Май	46836,5	41
Июнь	46633,2	40
Июль	44425,8	37

Рестораны, кафе и бары

Оборот общественного питания в июле 2022 года составил 4034,7 млн рублей, или 127,5% (в сопоставимых ценах) к соответствующему периоду предыдущего года, в январе - июле 2022 года - 25985,3 млн рублей или 125,6%.

ДИНАМИКА ОБОРОТА ОБЩЕСТВЕННОГО ПИТАНИЯ

	Млн рублей	В % к ¹⁾	
		соответствующему периоду предыдущего года	предыдущему периоду
2021			
Январь	2122,7	93,6	102,2
Февраль	2334,2	106,2	108,9
Март	2643,5	114,9	112,1
I квартал	7100,4	105,0	121,5
Апрель	2804,6	189,0	106,0
Май	2792,5	173,0	99,3
Июнь	2812,5	163,5	99,6
II квартал	8409,6	174,5	116,5
I полугодие	15510,0	133,8	
Июль	2758,3	149,4	97,4
Январь - июль	18268,3	135,9	
Август	2872,1	153,0	104,1
Сентябрь	2997,2	143,5	103,2
III квартал	8627,6	148,5	100,7
Январь - сентябрь	24137,6	138,6	
Октябрь	2966,9	140,8	98,6
Ноябрь	2456,1	119,7	81,0
Декабрь	3005,7	133,0	121,8
IV квартал	8428,7	131,4	94,9
Год	32566,3	136,7	
2022			
Январь	3318,2	141,6	108,8
Февраль	3190,6	124,4	95,7
Март	3631,0	123,4	111,1
I квартал	10139,8	129,2	126,4
Апрель	3789,5	118,7	102,0
Май	3898,1	120,2	100,5
Июнь	4123,2	126,3	104,7
II квартал	11810,8	121,8	109,8
I полугодие	21950,6	125,3	
Июль	4034,7	127,5	98,3
Январь - июль	25985,3	125,6	

¹⁾ В сопоставимых ценах.

Рынок платных услуг населению

В июле 2022 года по оперативным данным населению было оказано **платных услуг** на 17510,0 млн рублей, в январе - июле 2022 года - на 125954,4 млн рублей.

ДИНАМИКА ОБЪЕМА ПЛАТНЫХ УСЛУГ НАСЕЛЕНИЮ

	В % к ¹⁾	
	соответствующему периоду предыдущего года	предыдущему периоду
2021		
Январь	99,1	88,3
Февраль	103,2	104,1
Март	108,1	106,0
Январь - март	103,5	
Апрель	141,7	97,5
Май	134,4	94,7
Июнь	126,0	93,2
I полугодие	116,6	
Июль	115,1	96,7
Январь - июль	116,4 ²⁾	
Август	110,3	102,6
Сентябрь	108,7	102,6
Январь - сентябрь	114,8	
Октябрь	106,6	103,9
Ноябрь	106,5	107,6
Декабрь	103,8	109,1
Год	112,2	
2022		
Январь	100,7	85,7
Февраль	101,8	104,5
Март	100,4	104,4
Январь - март	101,1	
Апрель	98,6	96,0
Май	99,9	96,3
Июнь ³⁾	101,0	94,6
I полугодие	100,4	
Июль	101,8	97,9
Январь - июль	100,6	

¹⁾ В сопоставимых ценах.

²⁾ Данные уточнены.

³⁾ Данные уточнены в связи с уточнением респондентами ранее предоставленных оперативных данных.

Рынки товаров и услуг

В январе - июле 2022 года в структуре объема платных услуг лидировали три вида услуг: коммунальные, бытовые и телекоммуникационные услуги, занимая суммарно 53,0% в общем объеме.

ОБЪЕМ ПЛАТНЫХ УСЛУГ НАСЕЛЕНИЮ ПО ВИДАМ

	Январь-июль 2022, млн рублей	В % к		Июль 2022 в % к ¹⁾	
		январю-июлю 2021 ¹⁾	итогу	июлю 2021	июню 2022
Платные услуги	125954,4	100,6	100	101,8	97,9
в том числе:					
бытовые	16140,6	96,3	12,8	93,4	101,5
транспортные	12526,0	106,4	10,0	124,7	107,8
почтовой связи, курьерские	639,3	103,5	0,5	94,6	93,7
из них курьерской доставки	94,4	... ²⁾	0,1	... ²⁾	92,3
телекоммуникационные	15442,9	96,9	12,3	89,7	100,5
жилищные	12454,4	96,6	9,9	100,0	98,9
коммунальные	35114,9	97,8	27,9	100,9	83,5
культуры	1894,6	103,2	1,5	112,9	92,3
туристские	3747,7	139,1	3,0	130,7	103,4
гостиниц и аналогичных средств размещения	1315,7	101,4	1,0	99,3	106,0
физической культуры и спорта	1654,6	107,9	1,3	98,5	86,9
из них услуги фитнес-центров и спортивных клубов	583,8	... ²⁾	0,5	... ²⁾	97,5
медицинские	11213,2	104,4	8,9	97,6	102,0
специализированных коллективных средств размещения	2556,9	115,9	2,0	105,2	123,8
из них санаторно-курортных организаций	1478,2	114,4	1,2	97,1	106,3
ветеринарные	307,1	96,7	0,2	88,5	100,5
юридические	965,1	98,8	0,8	101,5	100,0
системы образования	7549,1	103,0	6,0	105,0	89,1
услуги, предоставляемые гражданам пожилого возраста и инвалидам	308,6	103,4	0,2	98,4	100,2
прочие платные услуги	2123,7	109,3	1,7	99,7	96,6
из них электронные услуги и сервисы в области информационно-коммуникационных технологий ³⁾	37,4	... ²⁾	0,0	... ²⁾	100,0

¹⁾ В сопоставимых ценах.

²⁾ Статистическое наблюдение осуществляется с января 2022 года.

³⁾ Включая платные подписки на онлайн-кинотеатры и игровые сервисы, пользование услугами облачных хранилищ данных.

Рынки товаров и услуг

В январе - июле 2022 года в структуре объема бытовых услуг наибольший удельный вес занимали услуги: по техобслуживанию и ремонту транспортных средств, машин и оборудования; парикмахерские и косметические; по ремонту и строительству жилья и других построек. На их долю в целом приходилось 72,6% в общем объеме бытовых услуг.

ОБЪЕМ БЫТОВЫХ УСЛУГ НАСЕЛЕНИЮ ПО ВИДАМ

	Январь - июль 2022, млн рублей	В % к		Июль 2022 в % к ¹⁾	
		январю-июлю 2021 ¹⁾	итогу	июлю 2021	июню 2022
Бытовые услуги	16140,6	96,3	100	93,4	101,5
в том числе:					
ремонт, окраска и пошив обуви	110,6	106,4	0,7	104,5	99,0
ремонт и пошив швейных, меховых и кожаных изделий, головных уборов и изделий текстильной галантереи, ремонт, пошив и вязание трикотажных изделий	267,4	97,5	1,7	100,2	99,4
ремонт и техническое обслуживание бытовой радиоэлектронной аппаратуры, бытовых машин и приборов, ремонт и изготовление металлоизделий	723,6	102,3	4,5	95,4	102,2
техобслуживание и ремонт транспортных средств, машин и оборудования	6494,6	96,8	40,2	89,5	101,0
изготовление и ремонт мебели	468,0	100,4	2,9	105,8	102,1
химическая чистка и крашение, услуги прачечных	141,3	94,9	0,9	97,9	100,1
ремонт и строительство жилья и других построек	2436,2	91,1	15,1	92,5	105,7
услуги фотоателье	291,8	94,5	1,8	95,7	100,9
услуги саун, бань и душевых	537,8	99,0	3,3	102,5	100,0
парикмахерские и косметические услуги	2795,7	93,1	17,3	92,9	100,1
услуги по аренде, лизингу и прокату	308,7	101,6	1,9	117,2	109,2
из них услуги по аренде и лизингу легковых автомобилей и легких автотранспортных средств	50,4	-	0,3	-	100,1
ритуальные услуги	913,5	95,5	5,7	89,9	99,8
прочие бытовые услуги	651,4	113,6	4,0	113,4	95,3

¹⁾ В сопоставимых ценах.

²⁾ Статистическое наблюдение осуществляется с января 2022 года.

Оптовая торговля

В июле 2022 года оборот оптовой торговли составил 127470,3 млн рублей, что в сопоставимых ценах составляет 108,9% к июлю 2021 года. На долю субъектов малого предпринимательства приходилось 38,8% оборота оптовой торговли.

ДИНАМИКА ОБОРОТА ОПТОВОЙ ТОРГОВЛИ

	Оборот оптовой торговли			В том числе оборот оптовой торговли организаций оптовой торговли		
	млн рублей	в % к ¹⁾		млн рублей	в % к ¹⁾	
		соответствующему периоду предыдущего года	предыдущему периоду		соответствующему периоду предыдущего года	предыдущему периоду
2021						
Январь	90583,6	92,7	69,2	71348,8	97,6	74,8
Февраль	100873,4	91,4	109,5	77811,0	93,4	107,2
Март	123568,5	96,7	120,5	93122,9	97,0	117,8
I квартал	315025,5	93,8		242282,7	96,0	
Апрель	130391,6	116,7	105,2	99445,8	118,6	106,4
Май	127517,0	115,8	97,2	96960,8	115,1	96,9
Июнь	147201,9	120,3	113,6	111026,8	117,5	112,7
I полугодие	720136,0	105,7		549716,1	106,6	
Июль	135968,2	103,5	89,8	105234,9	103,8	92,1
Январь - июль	856104,2	105,4		654951,0	106,1	
Август	133196,9	102,8	98,6	103516,0	102,1	99,0
Сентябрь	141408,3	108,7	108,1	108321,2	107,0	106,6
Январь - сентябрь	1130709,4	105,5		866788,2	105,7	
Октябрь	143008,1	111,8	103,9	112275,1	112,8	106,4
Ноябрь	137306,4	114,1	97,9	106512,7	114,0	96,8
Декабрь	166193,7	124,5	120,7	125131,8	128,6	117,2
Год	1577217,6	108,7		1210707,8	109,3	
2022						
Январь	108880,1	117,8	65,5	82633,9	113,5	66,0
Февраль	123214,1	122,1	113,4	91453,2	117,5	111,0
Март	160087,6	124,9	123,3	115956,0	120,1	120,4
I квартал	392181,8	122,0		290043,1	117,3	
Апрель	139261,8	101,8	85,7	101721,4	97,5	86,4
Май	133134,0	101,9	97,2	94625,6	95,2	94,6
Июнь	139918,3	99,6	111,0	102434,5	96,7	114,4
I полугодие	804495,9	110,2		588824,6	105,7	
Июль	127470,3	108,9	98,1	91516,1	101,0	96,2
Январь - июль	931966,2	109,9		680340,7	104,9	

¹⁾ В сопоставимых ценах.

В июле 2022 года оборот оптовой торговли на 71,8% формировался организациями оптовой торговли, оборот которых составил 91516,1 млн рублей, что в сопоставимых ценах составляет 101,0% к июлю 2021 года.

Запасы топлива

**ЗАПАСЫ УГЛЯ И МАЗУТА ТОПОЧНОГО У ПОТРЕБИТЕЛЕЙ
(без данных по микропредприятиям)**

ТОНН

	Уголь		Мазут топочный	
	на 1 августа 2022	в % к 1 августа 2021 ¹⁾	на 1 августа 2022	в % к 1 августа 2021 ¹⁾
Общие запасы топлива	1153209	111,5	32607	99,0
из них у потребителей с основным видом деятельности:				
Добыча полезных ископаемых	... ²⁾	-	-	-
Обрабатывающие производства	632880	181,8	... ²⁾	97,7
из них:				
производство кокса и нефтепродуктов	... ²⁾	168,1	-	-
производство химических веществ и химических продуктов	-	-	... ²⁾	68,5
производство прочей неметаллической минеральной продукции	... ²⁾	30,0	... ²⁾	113,5
производство металлургическое	496263	186,4	... ²⁾	87,6
производство готовых металлических изделий, кроме машин и оборудования	-	-	-	-
производство машин и оборудования, не включенных в другие группировки	... ²⁾	1,0	... ²⁾	100,0
производство прочих транспортных средств и оборудования	-	-	... ²⁾	100,0
Обеспечение электрической энергией, газом и паром; кондиционирование воздуха	515492	75,8	16007	92,5
Транспортировка и хранение	151	33,1	... ²⁾	50,0
Деятельность гостиниц и предприятий общественного питания	223	153,8	-	-
Из общих запасов топлива Запасы топлива в котельных жилищно- коммунального хозяйства	1585	67,8	8460	111,7
из них в муниципальных котельных мощностью до 100 Гкал/час	321	142,0	... ²⁾	133,3

¹⁾ Данные рассчитываются по сопоставимому кругу отчитывающихся организаций.

²⁾ Данные не публикуются в целях обеспечения конфиденциальности первичных статистических данных, полученных от организаций, в соответствии с Федеральным законом от 29 ноября 2007 г. № 282-ФЗ «Об официальном статистическом учете и системе государственной статистики в Российской Федерации» (п. 5 ст. 4, ч. 1 ст. 9).

IV. ИНВЕСТИЦИИ

В январе - июне 2022 года организациями использовано 137793,2 млн рублей инвестиций в основной капитал.

ДИНАМИКА ИНВЕСТИЦИЙ В ОСНОВНОЙ КАПИТАЛ¹⁾

	<i>Инвестиции в основной капитал, млн рублей</i>	<i>В % к соответствующему периоду предыдущего года²⁾</i>
2021		
I квартал	66922,8	131,0
I полугодие	126757,3	94,7
Январь - сентябрь	196651,9	89,4
Год	317776,6	94,0
2022		
I квартал	62337,1	81,2
I полугодие	137793,2	... ³⁾

¹⁾ Объем инвестиций в основной капитал по полному кругу хозяйствующих субъектов определен в соответствии с «Официальной статистической методологией определения инвестиций в основной капитал на региональном уровне», утвержденной приказом Росстата от 18 сентября 2014 г. № 569 (с последними изменениями от 28 июня 2018 г. № 399).

²⁾ В сопоставимых ценах.

³⁾ В связи с уточнением данных о региональной динамике индекса цен на машины и оборудование инвестиционного назначения информация об объемах инвестиций в основной капитал на региональном уровне в сопоставимых ценах за I полугодие 2022 г. будет опубликована в статистическом бюллетене "Информация для ведения мониторинга социально-экономического положения субъектов Российской Федерации" за январь - август 2022 г. (размещение на сайте Росстата 28 сентября 2022 г.).

ИНВЕСТИЦИИ В ОСНОВНОЙ КАПИТАЛ ПО ВИДАМ ЭКОНОМИЧЕСКОЙ ДЕЯТЕЛЬНОСТИ

(без субъектов малого предпринимательства и объема инвестиций, не наблюдаемых прямыми статистическими методами)

	<i>Январь-июнь 2022</i>		<i>Справочно: январь-июнь 2021 в % к итогу</i>
	<i>млн рублей</i>	<i>в % к итогу</i>	
Всего	111140,6	100	100
в том числе по видам экономической деятельности: сельское, лесное хозяйство, охота, рыболовство и рыбоводство	1663,0	1,5	1,6

Инвестиции

Продолжение

	Январь-июнь 2022		Справочно: январь-июнь 2021 в % к итогу
	млн рублей	в % к итогу	
в том числе:			
растениеводство и животноводство, охота и предоставление соответствующих услуг в этих областях	1658,3	1,5	1,6
лесоводство и лесозаготовки	4,7	0,0	0,0
рыболовство и рыбоводство	-	-	-
добыча полезных ископаемых	10609,5	9,5	31,5
в том числе:			
добыча угля	-	-	... ¹⁾
добыча металлических руд	10151,7	9,1	31,2
добыча прочих полезных ископаемых	457,8	0,4	... ¹⁾
обрабатывающие производства	62150,6	55,9	37,3
из них:			
производство пищевых продуктов	2103,4	1,9	3,3
производство напитков	255,8	0,2	... ¹⁾
производство текстильных изделий	63,3	0,1	... ¹⁾
производство одежды	... ¹⁾	... ¹⁾	... ¹⁾
производство кожи и изделий из кожи	... ¹⁾	... ¹⁾	... ¹⁾
обработка древесины и производство изделий из дерева и пробки, кроме мебели, производство изделий из соломки и материалов для плетения	3,6	0,0	... ¹⁾
производство бумаги и бумажных изделий	... ¹⁾	... ¹⁾	... ¹⁾
деятельность полиграфическая и копирование носителей информации	... ¹⁾	... ¹⁾	... ¹⁾
производство кокса и нефтепродуктов	... ¹⁾	... ¹⁾	... ¹⁾
производство химических веществ и химических продуктов	4458,4	4,0	1,7
производство лекарственных средств и материалов, применяемых в медицинских целях	... ¹⁾	... ¹⁾	... ¹⁾
производство резиновых и пластмассовых изделий	46,8	0,0	0,2
производство прочей неметаллической минеральной продукции	3457,2	3,1	3,5
производство металлургическое	34778,9	31,3	19,9
производство готовых металлических изделий, кроме машин и оборудования	1844,4	1,7	3,6
производство компьютеров, электронных и оптических изделий	488,1	0,4	0,4
производство электрического оборудования	450,9	0,4	0,4
производство машин и оборудования, не включенных в другие группировки	860,0	0,8	0,9
производство автотранспортных средств, прицепов и полуприцепов	1 907,3	1,7	1,1
производство прочих транспортных средств и оборудования	520,2	0,5	0,3
производство мебели	... ¹⁾	... ¹⁾	0,1

Инвестиции

Продолжение

	Январь-июнь 2022		Справочно: январь-июнь 2021 в % к итогу
	млн рублей	в % к итогу	
производство прочих готовых изделий	138,1	0,1	0,1
ремонт и монтаж машин и оборудования	81,9	0,1	0,2
обеспечение электрической энергией, газом и паром; кондиционирование воздуха	4416,2	4,0	3,4
водоснабжение; водоотведение, организация сбора и утилизации отходов, деятельность по ликвидации загрязнений	1067,7	1,0	0,5
строительство	1385,0	1,2	2,5
торговля оптовая и розничная; ремонт автотранспортных средств и мотоциклов	1974,0	1,8	2,3
в том числе:			
торговля оптовая и розничная автотранспортными средствами и мотоциклами и их ремонт	190,2	0,2	0,4
торговля оптовая, кроме оптовой торговли автотранспортными средствами и мотоциклами	297,4	0,3	0,6
торговля розничная, кроме торговли автотранспортными средствами и мотоциклами	1486,4	1,3	1,3
транспортировка и хранение	12864,2	11,6	8,1
из них деятельность сухопутного и трубопроводного транспорта	10960,2	9,9	5,3
деятельность гостиниц и предприятий общественного питания	180,7	0,2	0,1
деятельность в области информации и связи	2268,7	2,0	1,9
деятельность финансовая и страховая	526,8	0,5	0,4
деятельность по операциям с недвижимым имуществом	3172,8	2,9	1,8
деятельность профессиональная, научная и техническая	1641,0	1,5	2,9
деятельность административная и сопутствующие дополнительные услуги	115,9	0,1	0,1
государственное управление и обеспечение военной безопасности; социальное обеспечение	819,6	0,7	0,7
образование	1649,7	1,5	1,6
деятельность в области здравоохранения и социальных услуг	2714,2	2,4	2,6
деятельность в области культуры, спорта, организации досуга и развлечений	1911,1	1,7	0,7
из них деятельность в области спорта, отдыха и развлечений	1598,6	1,4	0,5
предоставление прочих видов услуг	9,9	0,0	0,0

¹⁾ Данные не публикуются в целях обеспечения конфиденциальности первичных статистических данных, полученных от организаций, в соответствии с Федеральным законом от 29 ноября 2007 г. № 282-ФЗ «Об официальном статистическом учете и системе государственной статистики в Российской Федерации» (п. 5 ст. 4, ч. 1 ст. 9).

V. ЦЕНЫ

ИНДЕКСЫ ЦЕН И ТАРИФОВ

на конец периода, в процентах

	<i>К предыдущему месяцу</i>			<i>Июль 2022 к</i>		<i>Справочно июль 2021 к декабрю 2020</i>
	<i>май 2022</i>	<i>июнь 2022</i>	<i>июль 2022</i>	<i>июлю 2021</i>	<i>декаб- рю 2021</i>	
Индекс потребительских цен	100,0	100,2	99,7	112,9	109,9	103,9
Индекс цен производителей промышленных товаров ¹⁾	97,7	93,1	91,1	88,5	94,7	146,8

¹⁾ Здесь и далее - на товары, предназначенные для реализации на внутреннем рынке, по видам деятельности «Добыча полезных ископаемых», «Обрабатывающие производства», «Обеспечение электрической энергией, газом и паром; кондиционирование воздуха», «Водоснабжение; водоотведение, организация сбора и утилизации отходов, деятельность по ликвидации загрязнений».

Потребительские цены

Индекс потребительских цен в июле 2022 года по отношению к предыдущему месяцу составил 99,7%, в том числе на продовольственные товары - 99,1%, непродовольственные товары - 99,5%, услуги - 101,0%.

ИНДЕКСЫ ПОТРЕБИТЕЛЬСКИХ ЦЕН И ТАРИФОВ НА ТОВАРЫ И УСЛУГИ

на конец периода, в процентах к предыдущему периоду

	<i>Все товары и услуги</i>	<i>В том числе:</i>		
		<i>продовольст- венные товары</i>	<i>непродо- вольст- венные товары</i>	<i>услуги</i>
2021				
Январь	100,4	100,6	100,4	100,2
Февраль	100,8	101,1	100,7	100,4
Март	100,8	100,9	100,9	100,6
I квартал	102,0	102,7	101,9	101,2
Апрель	100,4	100,5	100,6	100,0
Май	100,4	100,5	100,6	100,1
Июнь	100,5	100,2	100,2	101,1
II квартал	101,3	101,2	101,4	101,2
Июль	100,5	100,0	100,6	101,1
Август	100,0	99,5	100,7	99,9
Сентябрь	100,5	100,9	100,6	99,9
III квартал	101,0	100,4	101,9	100,9
Октябрь	100,8	101,8	100,5	100,0
Ноябрь	100,9	101,2	100,5	100,9
Декабрь	100,5	101,2	100,1	99,8
IV квартал	102,2	104,3	101,1	100,6
Декабрь 2021 к декабрю 2020	106,7	108,7	106,5	104,0
2022				
Январь	101,0	101,4	100,2	101,6
Февраль	100,5	101,4	99,9	99,9

Цены

Продолжение

	Все товары и услуги	В том числе:		
		продовольственные товары	непродовольственные товары	услуги
Март	106,6	105,9	109,3	103,9
I квартал	108,1	108,8	109,4	105,5
Апрель	101,8	103,1	100,7	101,5
Май	100,0	100,4	99,7	99,7
Июнь	100,2	99,3	99,3	102,5
II квартал	101,9	102,8	99,8	103,7
Июль	99,7	99,1	99,5	101,0
Июль 2022 к декабрю 2021	109,9	110,8	108,6	110,6

Базовый индекс потребительских цен (БИПЦ), исключая изменения цен на отдельные товары и услуги, подверженные влиянию отдельных факторов, которые носят административный, а также сезонный характер, в июле 2022 года к июню 2022 года составил 99,6%, с начала года - 112,2% (в июле 2021 года - 100,6%, с начала года - 104,0%).

В июле 2022 года цены на **продовольственные товары** снизились на 0,9%, с начала года выросли на 10,8% (в июле 2021 года остались без изменения, с начала года выросли на 3,9%).

МАКСИМАЛЬНОЕ И МИНИМАЛЬНОЕ ИЗМЕНЕНИЕ ЦЕН НА ОТДЕЛЬНЫЕ ПРОДОВОЛЬСТВЕННЫЕ ТОВАРЫ в июле 2022 года к декабрю 2021 года

на конец периода, в процентах

Наименование группы товаров	Индекс цен в среднем по группе	Максимальное и минимальное изменение цен внутри группы	
		товары	индекс цен
Мясо и птица	104,3	Баранина (кроме бескостного мяса)	124,8
		Куры охлажденные и мороженые	95,6
Колбасные изделия и продукты из мяса и птицы	112,3	Колбаса полукопченая и варено-копченая	113,9
		Колбаса сырокопченая	108,5
Рыба и морепродукты пищевые	109,8	Рыба живая и охлажденная	118,8
		Икра лососевых рыб	98,0
Масло и жиры	114,7	Маргарин	149,7
		Масло подсолнечное	107,4
Молоко и молочная продукция	117,2	Сырki творожные, глазированные шоколадом	134,0
		Молоко питьевое цельное стерилизованное 2,5-3,2% жирности	109,0
Хлеб и хлебобулочные изделия	115,0	Хлопья из злаков (сухие завтраки)	119,9
		Хлеб из ржаной муки и из смеси муки ржаной и пшеничной	110,7
Макаронные и крупяные изделия	114,6	Рис шлифованный	120,1
		Пшено	106,0
Флодоовощная продукция, включая картофель	104,1	Лук репчатый	176,3
		Огурцы свежие	59,4
Алкогольные напитки	105,2	Вино игристое отечественное	108,7
		Вино виноградное крепленое крепостью до 20% об. спирта	102,4

Стоимость условного (минимального) набора продуктов питания в расчете на месяц в среднем по Челябинской области в конце июля 2022 года составила 6095,53 рубля на одного человека и по сравнению с предыдущим месяцем снизилась на 3,5%, с начала года

Цены

выросла на 15,5% (на конец июля 2021 года снизилась на 1,1%, с начала года выросла на 16,6%).

Цены на **непродовольственные товары** в июле 2022 года снизились на 0,5%, с начала года выросли на 8,6% (в июле 2021 года выросли на 0,6%, с начала года - на 4,0%).

МАКСИМАЛЬНОЕ И МИНИМАЛЬНОЕ ИЗМЕНЕНИЕ ЦЕН НА ОТДЕЛЬНЫЕ НЕПРОДОВОЛЬСТВЕННЫЕ ТОВАРЫ в июле 2022 года к декабрю 2021 года

на конец периода, в процентах

Наименование группы товаров	Индекс цен в среднем по группе	Максимальное и минимальное изменение цен внутри группы	
		товары	индекс цен
Одежда и белье	104,4	Брюки для детей школьного возраста из полшерстяных тканей	112,9
		Куртка мужская из натуральной кожи	90,9
Трикотажные изделия	105,0	Майка, футболка мужская бельевая	116,0
		Джемпер женский	100,0
Обувь	104,2	Полуботинки, туфли мужские с верхом из натуральной кожи	109,3
		Обувь домашняя с текстильным верхом для детей	100,8
Галантерея	109,1	Щетка зубная	128,2
		Перчатки из натуральной кожи	92,2
Электротовары и другие бытовые приборы	116,5	Машина стиральная автоматическая	142,0
		Лампа энергосберегающая	99,6
Строительные материалы	108,3	Ламинат	120,6
		Плиты древесностружечные, ориентированно-стружечные	88,4
Медикаменты	105,0	Активированный уголь	123,4
		Ацетилцистеин (АЦЦ)	80,8

Цены и тарифы на **услуги** в июле 2022 года выросли на 1,0%, с начала года - на 10,6% (в июле 2021 года выросли на 1,1%, с начала года - на 3,6%).

МАКСИМАЛЬНОЕ И МИНИМАЛЬНОЕ ИЗМЕНЕНИЕ ЦЕН (ТАРИФОВ) НА ОТДЕЛЬНЫЕ УСЛУГИ в июле 2022 года к декабрю 2021 года

на конец периода, в процентах

Наименование группы услуг	Индекс цен в среднем по группе	Максимальное и минимальное изменение цен внутри группы	
		услуги	индекс цен
Бытовые услуги	107,2	Печать цветных фотографий	134,2
		Ремонт брюк из всех видов тканей	100,0
Услуги пассажирского транспорта	121,0	Проезд в купейном вагоне скорого фирменного поезда дальнего следования	165,6
		Проезд в трамвае	100,0
Жилищные услуги	107,5	Взносы на капитальный ремонт	117,4
		Аренда двухкомнатной квартиры у частных лиц	101,6
Медицинские услуги	110,7	Удаление зуба под местным обезболиванием	125,7
		Пребывание пациента в круглосуточном стационаре	101,4

Цены

ИНДЕКСЫ ПОТРЕБИТЕЛЬСКИХ ЦЕН (ТАРИФОВ) НА ОТДЕЛЬНЫЕ ГРУППЫ ЖИЛИЩНО-КОММУНАЛЬНЫХ УСЛУГ

в процентах

Наименование группы услуг	Июль 2022 к	
	июню 2022	декабрю 2021
Оплата жилья в домах государственного и муниципального жилищных фондов	100,0	112,3
Услуги гостиниц и прочих мест проживания	99,5	104,5
Оплата холодного водоснабжения и водоотведения	106,5	106,5
Оплата горячего водоснабжения	102,5	101,8
Газоснабжение	103,4	103,4
Услуги по снабжению электроэнергией	103,2	103,2

Цены производителей

Индекс цен производителей промышленных товаров в июле 2022 года по сравнению с июнем 2022 года составил 91,1%, в том числе индекс цен на продукцию добычи полезных ископаемых - 87,0%, на продукцию обрабатывающих производств - 90,6%, на обеспечение электрической энергией, газом и паром; кондиционирование воздуха - 102,5%, на водоснабжение; водоотведение, организацию сбора и утилизации отходов, деятельность по ликвидации загрязнений - 100,0%.

ИНДЕКСЫ ЦЕН ПРОИЗВОДИТЕЛЕЙ ПРОМЫШЛЕННЫХ ТОВАРОВ

на конец периода, в процентах к предыдущему периоду

	Всего	В том числе по видам экономической деятельности:			
		добыча полезных ископаемых	обрабатывающие производства	обеспечение электрической энергией, газом и паром; кондиционирование воздуха	водоснабжение; водоотведение, организация сбора и утилизации отходов, деятельность по ликвидации загрязнений
2021					
Январь	102,8	102,0	103,3	99,0	100,0
Февраль	106,2	101,3	107,1	100,8	100,0
Март	106,8	99,4	107,8	100,6	100,0
I квартал	116,6	102,6	119,2	100,3	100,0
Апрель	103,2	102,6	103,5	100,8	100,0
Май	103,5	100,5	104,0	100,4	100,0
Июнь	106,7	101,8	107,6	99,3	100,0
II квартал	114,0	104,9	115,8	100,5	100,0
Июль	110,5	100,2	111,7	100,9	100,0
Август	102,1	100,5	102,3	100,9	104,0
Сентябрь	97,5	100,2	97,1	100,7	100,0
III квартал	110,0	100,9	111,0	102,4	104,0
Октябрь	96,6	100,5	96,1	100,1	100,0
Ноябрь	96,3	100,1	95,9	99,4	100,0
Декабрь	101,4	103,5	101,4	100,9	100,0
IV квартал	94,3	104,1	93,4	100,3	100,0
Декабрь 2021 к декабрю 2020	137,8	113,0	143,1	103,6	104,0

Цены

Продолжение

	Всего	В том числе по видам экономической деятельности:			
		добыча полезных ископаемых	обрабатывающие производства	обеспечение электрической энергией, газом и паром; кондиционирование воздуха	водоснабжение; водоотведение, организация сбора и утилизации отходов, деятельность по ликвидации загрязнений
2022					
Январь	101,7	101,9	101,9	99,5	100,0
Февраль	101,1	101,2	101,1	101,6	100,0
Март	105,4	103,1	105,9	103,2	100,0
I квартал	108,4	106,4	109,0	104,3	100,0
Апрель	105,5	111,7	105,6	97,2	100,0
Май	97,7	102,1	97,1	100,1	100,0
Июнь	93,1	95,9	92,5	97,4	100,0
II квартал	96,0	109,3	94,9	94,8	100,0
Июль	91,1	87,0	90,6	102,5	100,0
Июль 2022 к декабрю 2021	94,7	101,2	93,7	101,5	100,0

ИНДЕКСЫ ЦЕН ПРОИЗВОДИТЕЛЕЙ ПРОМЫШЛЕННЫХ ТОВАРОВ ПО ВИДАМ ЭКОНОМИЧЕСКОЙ ДЕЯТЕЛЬНОСТИ

на конец периода, в процентах

	Июль 2022 к декабрю 2021	Справочно июль 2021 к декабрю 2020
Добыча полезных ископаемых	101,2	107,9
из нее по видам:		
добыча металлических руд	94,9	108,4
добыча прочих полезных ископаемых	135,8	106,2
Обрабатывающие производства	93,7	154,2
из них по видам:		
производство пищевых продуктов	104,2	108,6
производство химических веществ и химических продуктов	100,5	106,8
производство прочей неметаллической минеральной продукции	107,8	101,8
производство металлургическое	83,6	184,8
производство машин и оборудования, не включенных в другие группировки	115,9	110,1
производство автотранспортных средств, прицепов и полуприцепов	128,9	108,9
Обеспечение электрической энергией, газом и паром; кондиционирование воздуха	101,5	101,7
из него по видам:		
производство, передача и распределение электроэнергии	101,9	102,4
производство, передача и распределение пара и горячей воды; кондиционирование воздуха	100,5	100,0
Водоснабжение; водоотведение, организация сбора и утилизации отходов, деятельность по ликвидации загрязнений	100,0	100,0

VI. ФИНАНСЫ

САЛЬДИРОВАННЫЙ ФИНАНСОВЫЙ РЕЗУЛЬТАТ (прибыль минус убыток) ОРГАНИЗАЦИЙ в январе - июне 2022 года¹⁾

	Сальдо прибылей (+) и убытков (-)		Прибыль	
	млн рублей	в % к январю- июню 2021 ²⁾	млн рублей	в % к январю-июню 2021 ²⁾
Всего	267487	119,7	285031	113,6
из него:				
добыча полезных ископаемых	41193	124,7	44940	113,4
обрабатывающие производства	181881	102,6	188704	101,3
обеспечение электрической энергией, газом и паром; кондиционирование воздуха	3546	137,9	4344	121,1
водоснабжение; водоотведение, организация сбора и утилизации отходов, деятельность по ликвидации загрязнений	509	149,6	651	95,1

¹⁾ Здесь и далее информация приведена без учета субъектов малого предпринимательства, кредитных организаций, государственных (муниципальных) учреждений, некредитных финансовых организаций.

²⁾ Темпы изменения показателя по сравнению с соответствующим периодом предыдущего года рассчитаны по сопоставимому кругу организаций в соответствии с методологией бухгалтерского учета; с учетом корректировки данных соответствующего периода предыдущего года, исходя из изменений учетной политики, законодательных актов и др.

Кредиторская задолженность организаций на конец июня 2022 года составила 829593 млн рублей, из нее просроченная - 37321 млн рублей, или 4,5% общей суммы кредиторской задолженности (на конец июня 2021 г. - 4,5%, на конец мая 2022 г. - 4,6%).

ПРОСРОЧЕННАЯ КРЕДИТОРСКАЯ ЗАДОЛЖЕННОСТЬ ОРГАНИЗАЦИЙ в июне 2022 года

на конец месяца; млн рублей

	Просро- ченная кредитор- ская задолжен- ность	Из нее:		
		постав- щикам	в бюджет	по платежам в госу- дар- ственные внебюд- жетные фонды
Всего	37321	19703	462	302
из него:				
добыча полезных ископаемых	... ¹⁾	-	-	-
обрабатывающие производства	19004	15095	246	190
обеспечение электрической энергией, газом и паром; кондиционирование воздуха	3358	3018	141	22
водоснабжение; водоотведение, организация сбора и утилизации отходов, деятельность по ликвидации загрязнений	536	520	4	3

¹⁾ Данные не публикуются в целях обеспечения конфиденциальности первичных статистических данных, полученных от организаций, в соответствии с Федеральным законом от 29 ноября 2007 г. № 282-ФЗ «Об официальном статистическом учете и системе государственной статистики в Российской Федерации» (п. 5 ст. 4, ч. 1 ст. 9).

VII. УРОВЕНЬ ЖИЗНИ НАСЕЛЕНИЯ

Основные показатели, характеризующие уровень жизни населения

В январе - июне 2022 года объем денежных доходов населения сложился в размере 611962,1 млн рублей и увеличился на 12,8% по сравнению с январем - июнем 2021 года.

Денежные расходы населения в январе - июне 2022 года составили 613233,2 млн рублей и увеличились на 11,9% по сравнению с соответствующим периодом предыдущего года. Население израсходовало средств на покупку товаров и оплату услуг 520719,0 млн рублей, что на 12,9% больше, чем в январе - июне 2021 года. За этот период отток сбережений населения составил 1271,1 млн рублей, в январе - июне 2021 года - 5506,5 млн рублей.

ДЕНЕЖНЫЕ ДОХОДЫ НАСЕЛЕНИЯ¹⁾

	II квар- тал 2022	В % к		Январь- июнь 2022 в % к январю- июню 2021	Справочно:		
		II квар- талу 2021	I квар- талу 2022		II квартал 2021 в % к		январь- июнь 2021 в % к январю- июню 2020
					II квар- талу 2020	I квар- талу 2021	
Денежные доходы (в среднем на душу населения), рублей	31858,3	114,2	114,6	113,6	108,1	113,1	105,2
Реальные денежные доходы		99,3	107,7	101,0	101,9	111,3	99,3
Реальные распола- гаемые денежные доходы		100,8	109,2	102,0	99,1	112,0	97,7

¹⁾ Данные за 2022 год - оценка, за 2021 год - предварительные данные.

Реальные денежные доходы, по оценке, во II квартале 2022 года по сравнению с соответствующим периодом предыдущего года уменьшились на 0,7%, в январе - июне 2022 года по сравнению с январем - июнем 2021 года увеличились на 1,0%.

Реальные располагаемые денежные доходы (доходы за вычетом обязательных платежей, скорректированные на индекс потребительских цен), по оценке, во II квартале 2022 года по сравнению с соответствующим периодом предыдущего года увеличились на 0,8%, в январе - июне 2022 года по сравнению с январем - июнем 2021 года увеличились - на 2,0%.

СРЕДНЕМЕСЯЧНАЯ НАЧИСЛЕННАЯ ЗАРАБОТНАЯ ПЛАТА ОДНОГО РАБОТНИКА

	Июнь 2022	В % к		Январь- июнь 2022 в % к январю- июню 2021	Справочно:		
		июню 2021	маю 2022		июнь 2021 в % к		январь- июнь 2021 в % к январю- июню 2020
					июню 2020	маю 2021	
Среднемесячная на- численная заработная плата одного работника: номинальная, рублей	52254,4	112,4	104,4	113,0	108,2	105,7	107,0
реальная		98,8	104,2	101,2	102,5	105,2	101,7

Уровень жизни населения

Заработная плата. Среднемесячная начисленная заработная плата в июне 2022 года составила 52254,4 рубля. По сравнению с июнем 2021 года она увеличилась на 12,4%, по сравнению с маем 2022 года - увеличилась на 4,4%. Реальная заработная плата, рассчитанная с учетом индекса потребительских цен, в июне 2022 года составила 98,8% к уровню июня 2021 года и 104,2% - к уровню мая 2022 года.

Фонд начисленной заработной платы за январь - июнь 2022 года составил 291996,7 млн рублей и увеличился по сравнению с январем - июнем 2021 года на 13,7%.

ДИНАМИКА СРЕДНЕМЕСЯЧНОЙ НОМИНАЛЬНОЙ И РЕАЛЬНОЙ НАЧИСЛЕННОЙ ЗАРАБОТНОЙ ПЛАТЫ РАБОТНИКОВ ОРГАНИЗАЦИЙ

	Средне- месячная номинальная начисленная заработная плата, рублей	В % к		Реальная начисленная заработная плата в % к	
		соответст- вующему периоду предыдущего года	предыдущему периоду	соответст- вующему периоду предыдущего года	предыдущему периоду
2021					
Январь	37045,2	100,3	78,6	95,9	78,3
Февраль	38767,7	104,3	98,1	99,2	97,3
Март	41184,6	102,6	106,2	97,2	105,3
I квартал	39818,5	104,6		99,5	
Апрель	43838,1	112,4	105,3	106,9	104,9
Май	43724,3	106,2	99,7	100,8	99,3
Июнь	46217,3	108,2	105,7	102,5	105,2
I полугодие	42279,4	107,0		101,7	
Июль	43001,1	108,6	92,7	103,0	92,2
Август	41215,6	107,5	95,8	102,1	95,8
Сентябрь	42517,6	104,8	103,2	98,7	102,6
Январь - сентябрь	42283,4	107,0		101,6	
Октябрь	43729,6	109,2	101,4	102,4	100,6
Ноябрь	44802,4	113,1	102,5	105,8	101,6
Декабрь	55677,0	110,4	124,3	103,5	123,7
Год	43781,4	111,3		105,3	
2022					
Январь	44301,2	111,9	79,5	104,3	78,7
Февраль	43084,2	109,4	96,2	102,3	95,8
Март	50409,1	119,5	117,2	105,7	110,0
I квартал	46079,9	114,0		104,5	
Апрель	48512,6	109,2	95,6	95,3	93,9
Май	50033,6	114,2	103,1	100,1	103,1
Июнь	52254,4	112,4	104,4	98,8	104,2
I полугодие	48220,7	113,0		101,2	

**СРЕДНЕМЕСЯЧНАЯ НАЧИСЛЕННАЯ ЗАРАБОТНАЯ ПЛАТА РАБОТНИКОВ ОРГАНИЗАЦИЙ
(БЕЗ ВЫПЛАТ СОЦИАЛЬНОГО ХАРАКТЕРА)
ПО ВИДАМ ЭКОНОМИЧЕСКОЙ ДЕЯТЕЛЬНОСТИ**

	Июнь 2022			Январь - июнь 2022		
	рублей	в % к		рублей	в % к	
		июню 2021	маю 2022		январю- июню 2021	среднему уровню
Всего	52254,4	112,4	104,4	48220,7	113,0	100
из них: сельское, лесное хозяйство, охота, рыболовство и рыбоводство	37028,9	113,1	98,6	34465,7	110,9	71,5
в том числе:						
растениеводство и животно- водство, охота и предоставление соответствующих услуг в этих областях	37722,6	114,0	98,8	34986,9	110,8	72,6
лесоводство и лесозаготовки	32680,8	118,1	98,3	30298,9	122,3	62,8
рыболовство и рыбоводство	23358,0	45,0	143,9	19075,6	63,6	39,6
добыча полезных ископаемых	58540,1	112,8	101,1	57037,1	112,2	118,3
обрабатывающие производства	56106,4	112,4	104,2	53590,9	114,4	111,1
из них:						
производство пищевых продуктов	45611,9	119,4	106,4	42197,4	117,9	87,5
производство напитков	43005,4	117,5	63,7	45450,7	113,0	94,3
производство текстильных изделий	45954,6	139,1	106,2	41984,0	118,1	87,1
производство одежды	19637,2	112,8	106,9	17390,1	101,3	36,1
производство кожи и изделий из кожи	44096,8	108,6	143,8	31773,1	110,1	65,9
обработка древесины и произ- водство изделий из дерева и пробки, кроме мебели, произ- водство изделий из соломки и материалов для плетения	27164,1	88,4	101,1	26724,2	96,7	55,4
производство бумаги и бумажных изделий	33538,9	94,0	91,1	35106,7	104,1	72,8
деятельность полиграфическая и копирование носителей информации	44771,7	156,2	115,1	35679,6	136,9	74,0
производство кокса и нефтепродуктов	60630,4	110,6	102,3	58728,2	113,1	121,8
производство химических веществ и химических продуктов	72346,3	113,2	100,6	74313,7	111,3	154,1
производство лекарственных средств и материалов, применя- емых в медицинских целях	78532,1	97,3	122,7	66850,8	92,1	138,6
производство резиновых и пластмассовых изделий	42109,1	116,7	101,3	39232,6	117,2	81,4
производство прочей неметаллической минеральной продукции	53022,4	114,3	100,3	51418,5	115,6	106,6
производство металлургическое	63367,4	102,1	102,8	62150,7	110,0	128,9
производство готовых металлических изделий, кроме машин и оборудования	55341,9	113,1	102,1	52432,6	113,1	108,7
производство компьютеров, электронных и оптических изделий	59471,1	105,8	119,2	52645,5	109,0	109,2
производство электрического оборудования	60482,4	122,6	122,8	52001,2	114,9	107,8

Уровень жизни населения

Продолжение

	Июнь 2022			Январь - июнь 2022		
	рублей	в % к		рублей	в % к	
		июню 2021	маю 2022		январю-июню 2021	среднему уровню
производство машин и оборудования, не включенных в другие группировки	49134,3	115,2	100,0	48205,9	117,7	100,0
производство автотранспортных средств, прицепов и полуприцепов	58406,9	111,8	114,7	56110,6	122,3	116,4
производство прочих транспортных средств и оборудования	50800,2	122,2	94,8	48398,1	117,8	100,4
производство мебели	36908,1	117,3	136,3	30738,0	123,1	63,7
производство прочих готовых изделий	43480,8	147,0	94,5	40840,1	148,3	84,7
ремонт и монтаж машин и оборудования	62364,1	114,5	107,6	57739,3	109,2	119,7
обеспечение электрической энергией, газом и паром; кондиционирование воздуха	54362,8	115,7	102,4	54030,4	112,5	112,0
водоснабжение; водоотведение, организация сбора и утилизации отходов, деятельность по ликвидации загрязнений	37850,6	110,6	100,0	36842,3	108,2	76,4
строительство	45391,2	118,9	102,7	42275,8	120,4	87,7
торговля оптовая и розничная; ремонт автотранспортных средств и мотоциклов	44413,3	114,7	103,3	43049,5	116,3	89,3
транспортировка и хранение	48410,5	111,8	99,5	46536,6	108,2	96,5
деятельность гостиниц и предприятий общественного питания	24329,3	88,0	102,1	23624,2	94,7	49,0
деятельность в области информации и связи	66995,9	127,3	100,2	64057,8	116,9	132,8
деятельность финансовая и страховая	63091,4	110,6	103,1	63814,3	111,1	132,3
деятельность по операциям с недвижимым имуществом	32350,6	93,6	105,3	30499,4	101,2	63,2
деятельность профессиональная, научная и техническая	73178,7	111,9	91,8	73705,0	130,9	152,8
из нее научные исследования и разработки	86976,9	106,6	74,3	88085,8	128,5	182,7
деятельность административная и сопутствующие дополнительные услуги	39054,4	140,9	101,7	37270,2	134,6	77,3
государственное управление и обеспечение военной безопасности; социальное обеспечение	54474,1	109,3	108,0	47414,5	106,5	98,3
образование	55893,7	114,1	130,2	39718,3	109,3	82,4
деятельность в области здравоохранения и социальных услуг	50626,5	109,1	105,5	45140,9	108,8	93,6
деятельность в области культуры, спорта, организации досуга и развлечений	44303,4	113,9	58,9	58540,9	124,1	121,4
предоставление прочих видов услуг	45418,9	151,8	107,0	40172,5	136,0	83,3

В июне 2022 года уровень среднемесячной начисленной заработной платы работников здравоохранения и социальных услуг составил к ее уровню в обрабатывающих производствах 90,2%, работников образования - 99,6% (в июне 2021 года - соответственно 93,2% и 99,1%).

Уровень жизни населения

**ФОНД НАЧИСЛЕННОЙ ЗАРАБОТНОЙ ПЛАТЫ ВСЕХ РАБОТНИКОВ И
СРЕДНЕМЕСЯЧНАЯ НОМИНАЛЬНАЯ НАЧИСЛЕННАЯ ЗАРАБОТНАЯ ПЛАТА
за январь-июнь 2022 года¹⁾**

	<i>Фонд начисленной зарботной платы всех работников, млн рублей</i>	<i>В % к январю- июню 2021</i>	<i>Средне- месячная номинальная начисленная зарботная плата, рублей</i>	<i>В % к январю- июню 2021</i>
Челябинская область²⁾	243376,7	112,9	51818,9	113,6
городские округа:				
Верхнеуфалейский	1148,3	112,3	39061,6	113,6
Златоустовский	6721,3	109,0	40296,2	110,1
Карабашский	779,1	118,7	44842,9	117,2
Копейский	6721,9	116,2	43419,2	113,7
Кыштымский	2426,7	100,7	40986,4	103,8
Локомотивный	254,8	105,1	32534,0	107,5
Магнитогорский	38485,6	112,8	58156,4	112,8
Миасский	12233,5	118,9	52016,7	119,6
Троицкий	3141,5	107,3	42080,5	110,4
Усть-Катавский	1311,7	110,4	35477,5	119,6
Чебаркульский	2174,9	112,1	37723,2	115,2
Челябинский	104701,6	112,0	54711,8	113,0
Южноуральский	2345,1	114,2	46271,8	113,7
муниципальные районы:				
Агаповский	890,0	101,4	37367,6	114,9
Аргаяшский	1363,4	112,5	40588,1	111,5
Ашинский	4159,5	115,3	48980,5	113,6
Брединский	543,3	105,3	34033,8	110,8
Варненский	1777,9	102,5	48207,4	105,1
Верхнеуральский	1819,5	107,1	44848,4	110,4
Еманжелинский	1456,7	109,1	35929,6	108,3
Еткульский	1039,8	111,8	40533,8	110,8
Карталинский	2116,3	114,2	43969,8	110,3
Каслинский	1276,7	107,5	38597,9	111,8
Катав-Ивановский	955,5	114,6	36017,3	116,2
Кизильский	390,4	105,8	35961,8	104,8
Коркинский	1973,7	110,1	40288,5	110,2
Красноармейский	1304,6	123,5	40176,2	114,2
Кунашакский	703,8	110,2	35888,9	110,6
Кусинский	514,7	107,6	32635,1	111,0
Нагайбакский	767,2	113,8	39256,1	113,6
Нязепетровский	469,2	107,5	33634,2	107,2
Октябрьский	528,6	109,2	36084,9	108,6
Пластовский	3933,2	147,2	119473,3	155,1
Саткинский	4575,1	115,2	42557,2	115,9
Сосновский	4516,6	117,6	52905,8	114,4
Троицкий	487,0	127,1	31132,4	107,7
Увельский	1609,3	119,2	48465,6	117,9
Уйский	509,3	102,7	33125,1	109,5
Чебаркульский	1090,4	105,5	38338,6	110,6
Чесменский	448,8	105,5	35899,6	110,7

¹⁾ Без субъектов малого предпринимательства.

²⁾ Включая данные по закрытым административно-территориальным образованиям.

Уровень жизни населения

Просроченная задолженность по заработной плате, по сведениям, представленным организациями (не относящимися к субъектам малого предпринимательства). Суммарная задолженность по заработной плате по кругу наблюдаемых видов экономической деятельности на 1 августа 2022 года составила 28277 тыс. рублей и по сравнению с 1 июля 2022 года уменьшилась на 734 тыс. рублей (на 2,5%).

ДИНАМИКА ПРОСРОЧЕННОЙ ЗАДОЛЖЕННОСТИ ПО ЗАРАБОТНОЙ ПЛАТЕ¹⁾

на начало месяца

	Просроченная задолженность по заработной плате		В том числе задолженность:				Численность работников, перед которыми имеется просроченная задолженность по заработной плате, человек
	тыс. рублей	в % к предыдущему месяцу	из-за несвоевременного получения денежных средств из бюджетов всех уровней		из-за отсутствия собственных средств		
			тыс. рублей	в % к предыдущему месяцу	тыс. рублей	в % к предыдущему месяцу	
2021							
Январь	7380	64,9	-	-	7380	64,9	296
Февраль	7158	97,0	-	-	7158	97,0	296
Март	4929	68,9	-	-	4929	68,9	299
Апрель	2373	48,1	-	-	2373	48,1	60
Май	2373	100,0	-	-	2373	100,0	60
Июнь	2373	100,0	-	-	2373	100,0	60
Июль	2373	100,0	-	-	2373	100,0	60
Август	-	-	-	-	-	-	-
Сентябрь	-	-	-	-	-	-	-
Октябрь	-	-	-	-	-	-	-
Ноябрь	-	-	-	-	-	-	-
Декабрь	-	-	-	-	-	-	-
2022							
Январь	-	-	-	-	-	-	-
Февраль	-	-	-	-	-	-	-
Март	-	-	-	-	-	-	-
Апрель	22640	-	-	-	22640	-	258
Май	26613	117,5	-	-	26613	117,5	258
Июнь	27534	103,5	-	-	27534	103,5	258
Июль	29011	105,4	-	-	29011	105,4	258
Август	28277	97,5	-	-	28277	97,5	258

¹⁾По кругу наблюдаемых видов экономической деятельности (без субъектов малого предпринимательства).

Из общей суммы просроченной задолженности 15378 тыс. рублей (54,4%) приходится на задолженность, образовавшуюся в 2021 году.

Просроченная задолженность по заработной плате в расчете на одного работника составила 109600,8 рублей.

**ПРОСРОЧЕННАЯ ЗАДОЛЖЕННОСТЬ ПО ЗАРАБОТНОЙ ПЛАТЕ
ПО ВИДАМ ЭКОНОМИЧЕСКОЙ ДЕЯТЕЛЬНОСТИ на 1 августа 2022 года**

	Тыс. рублей				В % к 1 июля 2022			
	всего	в том числе:			всего	в том числе:		
		из-за несвоевременного получения денежных средств из бюджетов всех уровней	из них из федерального бюджета	из-за отсутствия собственных средств		из-за несвоевременного получения денежных средств из бюджетов всех уровней	из них из федерального бюджета	из-за отсутствия собственных средств
Всего	28277	-	-	28277	97,5	-	-	97,5
в том числе: сельское хозяйство, охота и предоставление услуг в этих областях, лесозаготовки	-	-	-	-	-	-	-	-
рыболовство, рыбо- водство	-	-	-	-	-	-	-	-
добыча полезных ископаемых	-	-	-	-	-	-	-	-
обрабатывающие производства	28277	-	-	28277	97,5	-	-	97,5
обеспечение электри- ческой энергией, газом и паром; кондиционирова- ние воздуха	-	-	-	-	-	-	-	-
водоснабжение; водо- отведение, организация сбора и утилизации от- ходов, деятельность по ликвидации загрязнений	-	-	-	-	-	-	-	-
строительство	-	-	-	-	-	-	-	-
транспорт	-	-	-	-	-	-	-	-
управление недвижи- мым имуществом за вознаграждение или на договорной основе	-	-	-	-	-	-	-	-
научные исследования и разработки	-	-	-	-	-	-	-	-
образование	-	-	-	-	-	-	-	-
деятельность в области здравоохранения и социальных услуг	-	-	-	-	-	-	-	-
деятельность в области культуры, искусства, отдыха и развлечений, теле- и радиовещания	-	-	-	-	-	-	-	-

На 1 августа 2022 года просроченная задолженность по заработной плате имела в одном муниципальном образовании области - Южноуральском городском округе.

Уровень жизни населения

Пенсии. Во II квартале 2022 года средний размер назначенных пенсий составил 18292,7 рубля и увеличился по сравнению с I кварталом 2022 года на 8,5%.

ДИНАМИКА СРЕДНЕГО РАЗМЕРА НАЗНАЧЕННЫХ ПЕНСИЙ

	Средний размер назначенных пенсий ¹⁾ , рублей	Реальный размер назначенных пенсий ²⁾ в % к		Средний размер назначенных пенсий в % к среднему размеру начисленной заработной платы
		соответствующему периоду предыдущего года	предыдущему периоду	
2021				
I квартал	15659,9	100,3	98,4	35,7
II квартал	15683,7	100,2	98,5	33,9
III квартал	15733,0	99,9	99,2	36,0
IV квартал	16686,4	100,1	104,1	37,7
2022				
I квартал	16858,2	100,3	97,0	34,8
II квартал	18292,7	103,3	102,0	... ³⁾

¹⁾ По данным Государственного учреждения - Отделение Пенсионного фонда Российской Федерации по Челябинской области по состоянию на 1 апреля, 1 июля, 1 октября, 1 января.

²⁾ Показатель рассчитан с использованием индекса потребительских цен за соответствующий временной период.

³⁾ Данные публикуются после получения отчетных данных о среднем размере начисленной заработной платы работников организаций.

По состоянию на 1 июля 2022 года численность пенсионеров составила 1014,8 тысячи человек.

VIII. ЗАНЯТОСТЬ И БЕЗРАБОТИЦА

По итогам выборочного обследования среди населения в возрасте 15 лет и старше **численность рабочей силы** в среднем за май - июль 2022 года составила 1795,9 тыс. человек, или 52,3% общей численности населения области, в их числе 1741,2 тыс. человек, или 97,0% рабочей силы были заняты в экономике и 54,7 тыс. человек (3,0%) не имели занятия, но активно его искали (в соответствии с методологией Международной Организации Труда они классифицируются как безработные).

ДИНАМИКА ЧИСЛЕННОСТИ РАБОЧЕЙ СИЛЫ В ВОЗРАСТЕ 15 ЛЕТ И СТАРШЕ

	Рабочая сила ¹⁾		В том числе:				Уровень безработицы ¹⁾ , %	Безработные, зарегистрированные в государственных учреждениях службы занятости населения, на конец месяца ²⁾		Уровень зарегистрированной безработицы, на конец месяца, %
			занятые		безработные					
	тыс. человек	в % к соответствующему периоду предыдущего года	тыс. человек	в % к соответствующему периоду предыдущего года	тыс. человек	в % к соответствующему периоду предыдущего года		тыс. человек	в % к соответствующему периоду предыдущего года	
2021										
Январь	1847,4	98,7	1715,8	96,4	131,6	143,5	7,1	55,7	в 2,6 р.	3,0
Февраль	1846,3	98,8	1719,2	96,7	127,1	139,5	6,9	49,6	в 2,2 р.	2,7
Март	1843,6	98,8	1720,4	97,0	123,2	135,5	6,7	41,1	174,9	2,2
Апрель	1843,1	98,9	1725,7	97,6	117,4	122,3	6,4	36,5	96,1	2,0
Май	1848,4	99,3	1739,0	99,2	109,4	100,3	5,9	30,1	52,9	1,6
Июнь	1853,7	99,8	1755,4	101,5	98,3	77,7	5,3	24,7	35,9	1,3
Июль	1859,2	100,3	1771,9	103,4	87,3	62,5	4,7	23,6	28,5	1,3
Август	1859,4	100,5	1780,6	104,5	78,8	54,0	4,2	21,5	23,4	1,2
Сентябрь	1860,1	100,6	1785,7	105,0	74,4	50,4	4,0	19,6	21,2	1,1
Октябрь	1859,0	100,6	1786,8	105,2	72,2	48,6	3,9	19,2	22,6	1,0
Ноябрь	1858,2	100,6	1787,2	105,0	71,0	49,2	3,8	20,5	27,3	1,1
Декабрь	1857,2	100,5	1787,1	104,5	70,1	50,7	3,8	20,9	31,9	1,1
2022										
Январь	1813,7	98,2	1746,6	101,8	67,1	51,0	3,7	18,1	32,5	1,0
Февраль	1771,1	95,9	1708,3	99,4	62,8	49,4	3,5	17,5	35,3	0,9
Март	1738,1	94,3	1679,1	97,6	59,0	47,9	3,4	17,2	41,8	0,9
Апрель	1757,8	95,4	1696,6	98,3	61,2	52,1	3,5	17,9	49,0	1,0
Май	1776,5	96,1	1716,4	98,7	60,1	54,9	3,4	16,7	55,5	0,9
Июнь	1790,1	96,6	1730,8	98,6	59,3	60,3	3,3	16,5	66,8	0,9
Июль	1795,9	96,6	1741,2	98,3	54,7	62,7	3,0	16,3	69,1	0,9

¹⁾ Данные предоставляются в среднем за три месяца (за отчетный и два предыдущих месяца).

²⁾ По данным Главного управления по труду и занятости населения Челябинской области.

Занятость и безработица

В общей численности занятого населения в июне 2022 года 769,4 тыс. человек, или 44,5% составляли штатные (без учета внешних совместителей) работники организаций, не относящихся к субъектам малого предпринимательства, и организаций, средняя численность работников которых не превышает 15 человек. На условиях совместительства и по договорам гражданско-правового характера для работы в этих организациях привлекалось еще 31,6 тыс. человек (в эквиваленте полной занятости). Число замещенных рабочих мест работниками списочного состава, совместителями и лицами, выполнявшими работы по договорам гражданско-правового характера, в организациях в июне 2022 года составило 801,0 тыс. человек и было меньше, чем в июне 2021 года на 0,7%.

ДИНАМИКА ЧИСЛА ЗАМЕЩЕННЫХ РАБОЧИХ МЕСТ В ОРГАНИЗАЦИЯХ (без субъектов малого предпринимательства и организаций, средняя численность работников которых не превышает 15 человек)

	Июнь 2022, тысяч	В % к		Январь-июнь 2022 в % к январю-июню 2021	Справочно:		
		июню 2021	маю 2022		июнь 2021 в % к		январь-июнь 2021 в % к январю-июню 2020
					июню 2020	маю 2021	
Всего замещенных рабочих мест (работников)	801,0	99,3	99,7	99,4	99,8	99,8	99,7
в том числе: работников списочного состава (без внешних совместителей)	769,4	99,2	99,6	99,2	99,3	99,6	99,5
внешних совместителей ¹⁾	13,4	101,3	94,9	102,4	107,6	95,6	101,6
работников, выполнявших работы по договорам гражданско-правового характера ¹⁾	18,2	101,0	109,3	104,8	120,8	112,4	109,0

¹⁾ В эквиваленте полной занятости.

В июне 2022 года в общем количестве замещенных рабочих мест в организациях удельный вес рабочих мест внешних совместителей составлял 1,7%, лиц, выполнявших работы по гражданско-правовым договорам, - 2,3%.

ЧИСЛО ЗАМЕЩЕННЫХ РАБОЧИХ МЕСТ В ОРГАНИЗАЦИЯХ ПО ВИДАМ ЭКОНОМИЧЕСКОЙ ДЕЯТЕЛЬНОСТИ (без субъектов малого предпринимательства и организаций, средняя численность работников которых не превышает 15 человек) в июне 2022 года

	Всего замещенных рабочих мест, человек	В том числе работниками:			Число замещенных рабочих мест в % к июню 2021
		списочного состава (без внешних совместителей)	внешними совместителями	выполнявшими работы по договорам гражданско-правового характера	
Всего	800975	769367	13424	18184	99,3
в том числе: сельское, лесное хозяйство, охота, рыболовство и рыбоводство	14510	13788	84	638	98,3

Занятость и безработица

Продолжение

	Всего за- мещен- ных рабочих мест, человек	В том числе работниками:			Число за- мещенных рабочих мест в % к июню 2021
		списочного состава (без внеш- них сов- местителей)	внешними совмести- телями	выполнявшими работы по договорам гражданско- правового характера	
добыча полезных ископаемых	16692	16489	72	131	98,6
обрабатывающие производства	222719	220569	923	1227	98,5
из них:					
производство пищевых продуктов	21232	20888	91	253	95,7
производство напитков	924	875	18	31	94,7
производство текстиль- ных изделий	544	541	3	-	104,8
производство одежды	1988	1984	3	1	81,8
производство кожи и изделий из кожи	1836	1835	1	-	98,4
обработка древесины и производство изделий из дерева и пробки, кроме мебели, произ- водство изделий из соломки и материалов для плетения	876	869	2	5	92,5
производство бумаги и бумажных изделий	736	726	10	-	102,8
деятельность полигра- фическая и копирова- ние носителей инфор- мации	104	92	-	12	86,0
производство кокса и нефтепродуктов	... ¹⁾	... ¹⁾	... ¹⁾	... ¹⁾	101,6
производство химичес- ких веществ и химичес- ких продуктов	13240	13173	36	31	100,8
производство лекарст- венных средств и мате- риалов, применяемых в медицинских целях	... ¹⁾	... ¹⁾	... ¹⁾	... ¹⁾	109,2
производство резино- вых и пластмассовых изделий	... ¹⁾	... ¹⁾	... ¹⁾	... ¹⁾	90,5
производство прочей неметаллической минеральной продукции	19071	18704	155	212	98,1
производство металлургическое	55401	55197	136	68	103,9

Занятость и безработица

Продолжение

	Всего за- мещен- ных рабочих мест, человек	В том числе работниками:			Число за- мещенных рабочих мест в % к июню 2021
		списочного состава (без внеш- них сов- местителей)	внешними совмести- телями	выполнявшими работы по договорам гражданско- правового характера	
производство готовых металлических изде- лий, кроме машин и оборудования	29285	29008	145	132	96,7
производство компью- теров, электронных и оптических изделий	7470	7367	59	44	95,6
производство электри- ческого оборудования	4430	4320	49	61	94,2
производство машин и оборудования, не включенных в другие группировки	16632	16490	87	55	99,3
производство авто- транспортных средств, прицепов и полупри- цепов	13071	12914	30	127	103,4
производство прочих транспортных средств и оборудования	10752	10678	24	50	84,5
производство мебели	1257	1242	8	7	89,6
ремонт и монтаж машин и оборудования	18971	18821	42	108	99,1
обеспечение электри- ческой энергией, газом и паром; кондициони- рование воздуха	23982	23535	97	350	98,5
водоснабжение; водо- отведение, организа- ция сбора и утилиза- ции отходов, деятель- ность по ликвидации загрязнений	12037	11746	70	221	102,0
строительство	15021	14523	180	318	99,1
торговля оптовая и розничная; ремонт автотранспортных средств и мотоциклов	55671	54813	457	401	103,6
транспортировка и хранение	55292	53612	244	1436	102,8

Занятость и безработица

Продолжение

	Всего за- мещен- ных рабочих мест, человек	В том числе работниками:			Число за- мещенных рабочих мест в % к июню 2021
		списочного состава (без внеш- них сов- местителей)	внешними совмести- телями	выполнявшими работы по договорам гражданско- правового характера	
деятельность гости- ниц и предприятий общественного питания	7234	6613	448	173	97,9
деятельность в облас- ти информации и связи	11027	9795	141	1091	99,4
деятельность финан- совая и страховая	18644	14456	159	4029	99,1
деятельность по опе- рациям с недвижимым имуществом	4767	4412	160	195	65,6
деятельность профес- сиональная, научная и техническая	24822	24402	262	158	104,1
из нее научные исследования и разработки	13447	13372	47	28	101,3
деятельность адми- нистративная и сопут- ствующие дополни- тельные услуги	12107	11588	166	353	121,4
государственное управление и обеспе- чение военной безо- пасности; социальное обеспечение	75935	73186	644	2105	98,1
образование	123751	114092	5713	3946	98,1
деятельность в облас- ти здравоохранения и социальных услуг	87622	84636	2377	609	98,2
деятельность в области культуры, спорта, организации досуга и развлечений	17331	15526	1126	679	100,2
предоставление прочих видов услуг	1811	1586	101	124	97,9

¹⁾ Данные не публикуются в целях обеспечения конфиденциальности первичных статистических данных, полученных от организаций, в соответствии с Федеральным законом от 29 ноября 2007 г. № 282-ФЗ «Об официальном статистическом учете и системе государственной статистики в Российской Федерации» (п. 5 ст. 4, ч. 1 ст. 9).

Занятость и безработица

Прием, увольнение и неполная занятость работников организаций.

Федеральное статистическое наблюдение о неполной занятости и движении работников организаций в 2022 году осуществляется ежеквартально по организациям, не относящимся к субъектам малого предпринимательства и организациям, средняя численность работников которых не превышает 15 человек, всех видов экономической деятельности.

Прием и увольнение работников. Во II квартале 2022 года численность выбывших работников организаций превысила численность принятых на 11702 человека.

По сведениям обследованных организаций, во II квартале было принято на работу 6,6% списочной численности работников, выбыло по различным причинам 8,1% списочной численности работников.

ПРИЕМ И ВЫБЫТИЕ РАБОТНИКОВ ПО ВИДАМ ЭКОНОМИЧЕСКОЙ ДЕЯТЕЛЬНОСТИ во II квартале 2022 года

	Принято работников		Из них на дополнительно введенные рабочие места		Выбыло работников		Из них			
	человек	в % к списочной численности	человек	в % к принятым	человек	в % к списочной численности	человек	в % к выбывшим	человек	в % к выбывшим
Всего	52231	6,6	2703	5,2	63933	8,1	396	0,6	52438	82,0
в том числе: сельское, лесное хозяйство, охота, рыболовство и рыбоводство	2669	14,4	118	4,4	2173	11,7	2	0,1	1998	91,9
добыча полезных ископаемых	1262	8,1	51	4,0	1395	9,0	-	-	1147	82,2
обрабатывающие производства	11123	4,9	350	3,1	13427	5,9	128	1,0	10430	77,7
в том числе: производство пищевых продуктов	1526	8,5	27	1,8	1920	10,7	-	-	1768	92,1
производство напитков	132	12,9	-	-	105	10,3	-	-	92	87,6
производство табачных изделий	-	-	-	-	-	-	-	-	-	-
производство текстильных изделий	25	8,7	4	16,0	18	6,3	-	-	18	100,0
производство одежды	37	5,5	-	-	35	5,2	-	-	30	85,7
производство кожи и изделий из кожи	54	2,9	-	-	98	5,2	1	1,0	89	90,8
обработка древесины и производство изделий из дерева и пробки, кроме мебели, производство изделий из соломки и материалов для плетения	33	7,1	-	-	52	11,2	-	-	51	98,1

Занятость и безработица

Продолжение

	Принято работников		Из них на дополнительно введенные рабочие места		Выбыло работников		Из них			
	человек	в % к списочной численности	человек	в % к принятым	человек	в % к списочной численности	человек	в % к выбывшим	человек	в % к выбывшим
производство бумаги и бумажных изделий	32	4,9	1	3,1	74	11,3	-	-	72	97,3
деятельность полиграфическая и копирование носителей информации	2	2,9	-	-	17	25,0	6	35,3	10	58,8
производство кокса и нефтепродуктов	69	5,4	-	-	55	4,3	-	-	52	94,5
производство химических веществ и химических продуктов	493	3,8	10	2,0	333	2,6	1	0,3	230	69,1
производство лекарственных средств и материалов, применяемых в медицинских целях	23	3,6	2	8,7	43	6,8	-	-	41	95,3
производство резиновых и пластмассовых изделий	145	6,3	-	-	211	9,2	-	-	183	86,7
производство прочей неметаллической минеральной продукции	1199	6,4	69	5,8	1187	6,3	1	0,1	969	81,6
производство металлургическое	2802	4,1	108	3,9	3033	4,5	11	0,4	2042	67,3
производство готовых металлических изделий, кроме машин и оборудования	1500	4,9	38	2,5	1719	5,6	28	1,6	1379	80,2
производство компьютеров, электронных и оптических изделий	227	3,1	17	7,5	445	6,1	38	8,5	267	60,0

Занятость и безработица

Продолжение

	Принято работников		Из них на дополнительно введенные рабочие места		Выбыло работников		Из них			
	человек	в % к списочной численности	человек	в % к принятым	человек	в % к списочной численности	человек	в % к выбывшим	человек	в % к выбывшим
производство электрического оборудования	276	6,5	16	5,8	372	8,7	-	-	276	74,2
производство машин и оборудования, не включенных в другие группировки	1057	7,1	14	1,3	1318	8,8	3	0,2	1195	90,7
производство автотранспортных средств, прицепов и полуприцепов	521	4,5	32	6,1	596	5,2	2	0,3	524	87,9
производство прочих транспортных средств и оборудования	383	3,1	1	0,3	728	5,9	35	4,8	490	67,3
производство мебели	98	7,9	4	4,1	238	19,1	-	-	230	96,6
производство прочих готовых изделий	34	6,6	2	5,9	35	6,8	-	-	34	97,1
ремонт и монтаж машин и оборудования	455	2,6	5	1,1	795	4,5	2	0,3	388	48,8
обеспечение электрической энергией, газом и паром; кондиционирование воздуха	988	4,2	46	4,7	1532	6,5	38	2,5	1049	68,5
водоснабжение; водоотведение, организация сбора и утилизации отходов, деятельность по ликвидации загрязнений	610	6,0	11	1,8	654	6,4	2	0,3	480	73,4
строительство	1932	14,6	82	4,2	2151	16,3	-	-	2061	95,8
торговля оптовая и розничная; ремонт автотранспортных средств и мотоциклов	8503	14,3	336	4,0	9892	16,7	13	0,1	8740	88,4
транспортировка и хранение	3779	8,0	199	5,3	3995	8,4	17	0,4	2789	69,8

Занятость и безработица

Продолжение

	Принято работников		Из них на дополнительно введенные рабочие места		Выбыло работников		Из них			
	человек	в % к списочной численности	человек	в % к принятым	человек	в % к списочной численности	в связи с сокращением численности работников		по собственному желанию	
							человек	в % к выбывшим	человек	в % к выбывшим
деятельность гостиниц и предприятий общественного питания	1365	24,5	363	26,6	1105	19,8	4	0,4	688	62,3
деятельность в области информации и связи	965	8,1	184	19,1	808	6,8	10	1,2	590	73,0
деятельность финансовая и страховая	911	5,4	71	7,8	1241	7,4	27	2,2	940	75,7
деятельность по операциям с недвижимым имуществом	353	8,7	64	18,1	397	9,8	17	4,3	338	85,1
деятельность профессиональная, научная и техническая	1330	5,5	231	17,4	1014	4,2	8	0,8	584	57,6
из нее научные исследования и разработки	348	2,4	-	-	338	2,4	1	0,3	189	55,9
деятельность административная и сопутствующие дополнительные услуги	1279	8,5	65	5,1	1254	8,3	9	0,7	1034	82,5
государственное управление и обеспечение военной безопасности; социальное обеспечение	3554	4,8	101	2,8	3801	5,1	13	0,3	3016	79,3
образование	6303	5,2	250	4,0	12029	9,8	72	0,6	10204	84,8
деятельность в области здравоохранения и социальных услуг	4118	4,7	101	2,5	5411	6,1	22	0,4	5093	94,1
деятельность в области культуры, спорта, организации досуга и развлечений	1033	7,8	55	5,3	1477	11,2	13	0,9	1178	79,8
предоставление прочих видов услуг	154	8,9	25	16,2	177	10,3	1	0,6	79	44,6

В общей численности принятых во II квартале 2022 года работников доля приема на дополнительно введенные рабочие места составила 5,2%, по виду экономической деятельности «Деятельность гостиниц и предприятий общественного питания» - 26,6%.

В общей численности выбывших работников наибольший удельный вес (82,0%) составляют уволившиеся по собственному желанию.



Наибольшая доля работников, уволившихся по собственному желанию (18,5% списочной численности), наблюдалась по виду экономической деятельности «Производство мебели», наименьшая (1,3%) - «Научные исследования и разработки».

На конец II квартала 2022 года численность работников, которых требуется принять на вакантные рабочие места, составила 4,7% от списочной численности работников, этот показатель колеблется от 0,2% в организациях по производству мебели до 20,7% - в организациях по операциям с недвижимым имуществом.

Неполная занятость. Во II квартале 2022 года 2,6% списочной численности работников организаций работали неполное рабочее время по инициативе работодателя и по соглашению между работником и работодателем. Доля работников, находившихся в простое по вине работодателя и по причинам, не зависящим от работодателя и работника, во II квартале 2022 года составила 0,7% списочной численности работников.

Занятость и безработица

ЧИСЛЕННОСТЬ РАБОТНИКОВ, РАБОТАВШИХ НЕПОЛНОЕ РАБОЧЕЕ ВРЕМЯ, ПО ОБСЛЕДОВАННЫМ ВИДАМ ЭКОНОМИЧЕСКОЙ ДЕЯТЕЛЬНОСТИ во II квартале 2022 года

	Работали неполное рабочее время				Находились в простое по вине работодателя и по причинам, не зависящим от работодателя и работника		Имели отпуска без сохранения заработной платы по заявлению работника	
	по инициативе работодателя		по соглашению между работником и работодателем		человек	в % к списочной численности	человек	в % к списочной численности
	человек	в % к списочной численности	человек	в % к списочной численности				
Всего	1079	0,1	19828	2,5	5213	0,7	95203	12,0
в том числе:								
сельское, лесное хозяйство, охота, рыболовство и рыбоводство	-	-	30	0,2	-	-	2186	11,8
добыча полезных ископаемых	-	-	31	0,2	201	1,3	1567	10,1
обрабатывающие производства	1013	0,4	1599	0,7	3654	1,6	49036	21,6
в том числе:								
производство пищевых продуктов	-	-	85	0,5	491	2,7	4155	23,2
производство напитков	-	-	9	0,9	-	-	198	19,4
производство табачных изделий	-	-	-	-	-	-	-	-
производство текстильных изделий	-	-	1	0,3	-	-	55	19,2
производство одежды	-	-	24	3,5	1	0,1	156	23,0
производство кожи и изделий из кожи	-	-	3	0,2	-	-	455	24,3
обработка древесины и производство изделий из дерева и пробки, кроме мебели, производство изделий из соломки и материалов для плетения	-	-	1	0,2	-	-	53	11,4
производство бумаги и бумажных изделий	1	0,2	1	0,2	183	27,9	242	36,8
деятельность полиграфическая и копирование носителей информации	-	-	3	4,4	11	16,2	14	20,6
производство кокса и нефтепродуктов	-	-	-	-	-	-	388	30,5
производство химических веществ и химических продуктов	-	-	115	0,9	-	-	2263	17,5
производство лекарственных средств и материалов, применяемых в медицинских целях	-	-	1	0,2	-	-	134	21,2
производство резиновых и пластмассовых изделий	-	-	2	0,1	110	4,8	347	15,1

Занятость и безработица

Продолжение

	Работали неполное рабочее время				Находились в простое по вине работодателя и по причинам, не зависящим от работодателя и работника		Имели отпуска без сохранения заработной платы по заявлению работника	
	по инициативе работодателя		по соглашению между работником и работодателем		человек	в % к списочной численности	человек	в % к списочной численности
	человек	в % к списочной численности	человек	в % к списочной численности				
производство прочей неметаллической минеральной продукции	348	1,8	405	2,1	193	1,0	4136	21,9
производство металлургическое	-	-	291	0,4	1464	2,2	13466	19,9
производство готовых металлических изделий, кроме машин и оборудования	-	-	175	0,6	472	1,6	8036	26,4
производство компьютеров, электронных и оптических изделий	-	-	199	2,7	178	2,4	2138	29,4
производство электрического оборудования	-	-	42	1,0	-	-	1467	34,3
производство машин и оборудования, не включенных в другие группировки	101	0,7	75	0,5	195	1,3	3035	20,4
производство автотранспортных средств, прицепов и полуприцепов	-	-	32	0,3	2	0,0	2490	21,6
производство прочих транспортных средств и оборудования	563	4,6	90	0,7	354	2,9	4425	35,8
производство мебели	-	-	6	0,5	-	-	206	16,6
производство прочих готовых изделий	-	-	24	4,7	-	-	140	27,1
ремонт и монтаж машин и оборудования	-	-	15	0,1	-	-	1037	5,9
обеспечение электрической энергией, газом и паром; кондиционирование воздуха	39	0,2	107	0,5	4	0,0	1943	8,2
водоснабжение; водоотведение, организация сбора и утилизации отходов, деятельность по ликвидации загрязнений	-	-	48	0,5	7	0,1	1145	11,3
строительство	-	-	294	2,2	34	0,3	2068	15,6
торговля оптовая и розничная; ремонт автотранспортных средств и мотоциклов	26	0,0	1963	3,3	362	0,6	6734	11,3

Занятость и безработица

Продолжение

	Работали неполное рабочее время				Находились в простое по вине работодателя и по причинам, не зависящим от работодателя и работника		Имели отпуска без сохранения заработной платы по заявлению работника	
	по инициативе работодателя		по соглашению между работником и работодателем		человек	в % к списочной численности	человек	в % к списочной численности
	человек	в % к списочной численности	человек	в % к списочной численности				
транспортировка и хранение	1	0,0	3432	7,3	355	0,8	4200	8,9
деятельность гостиниц и предприятий общественного питания	-	-	558	10,0	475	8,5	914	16,4
деятельность в области информации и связи	-	-	307	2,6	-	-	955	8,0
деятельность финансовая и страховая	-	-	398	2,4	5	0,0	1010	6,0
деятельность по операциям с недвижимым имуществом	-	-	213	5,3	48	1,2	445	11,0
деятельность профессиональная, научная и техническая	-	-	671	2,8	-	-	4646	19,2
из нее научные исследования и разработки	-	-	336	2,3	-	-	3875	27,0
деятельность административная и сопутствующие дополнительные услуги	-	-	535	3,5	7	0,0	1762	11,7
государственное управление и обеспечение военной безопасности; социальное обеспечение	-	-	679	0,9	1	0,0	2273	3,1
образование	-	-	5455	4,5	16	0,0	6669	5,5
деятельность в области здравоохранения и социальных услуг	-	-	2439	2,8	34	0,0	6634	7,5
деятельность в области культуры, спорта, организации досуга и развлечений	-	-	961	7,3	9	0,1	891	6,7
предоставление прочих видов услуг	-	-	108	6,3	1	0,1	125	7,3

Занятость и безработица

СРЕДНЕСПИСОЧНАЯ ЧИСЛЕННОСТЬ РАБОТНИКОВ¹⁾ за январь - июнь 2022 года

	<i>Среднесписочная численность работников (без внешних совместителей), человек</i>	<i>В % к январю - июню 2021</i>
Челябинская область²⁾	782780	99,4
городские округа:		
Верхнеуфалейский	4900	98,8
Златоустовский	27800	99,0
Карабашский	2896	101,3
Копейский	25802	102,2
Кыштымский	9868	97,0
Локомотивный	1305	97,8
Магнитогорский	110294	100,0
Миасский	39197	99,4
Троицкий	12442	97,2
Усть-Катавский	6162	92,3
Чебаркульский	9609	97,3
Челябинский	318949	99,1
Южноуральский	8447	100,4
муниципальные районы:		
Агаповский	3969	88,2
Аргаяшский	5599	100,8
Ашинский	14154	101,5
Брединский	2661	95,0
Варненский	6147	97,5
Верхнеуральский	6762	96,9
Еманжелинский	6757	100,8
Еткульский	4275	101,0
Карталинский	8022	103,5
Каслинский	5513	96,1
Катав-Ивановский	4422	98,6
Кизильский	1809	100,9
Коркинский	8165	99,9
Красноармейский	5412	108,1
Кунашакский	3269	99,6
Кусинский	2629	96,9
Нагайбакский	3257	100,1
Нязепетровский	2325	100,3
Октябрьский	2441	100,6
Пластовский	5487	94,9
Саткинский	17917	99,4
Сосновский	14228	102,9
Троицкий	2607	118,1
Увельский	5534	101,0
Уйский	2562	93,9
Чебаркульский	4740	95,4
Чесменский	2084	95,3

¹⁾ Без субъектов малого предпринимательства.

²⁾ Включая данные по закрытым административно-территориальным образованиям.

Занятость и безработица

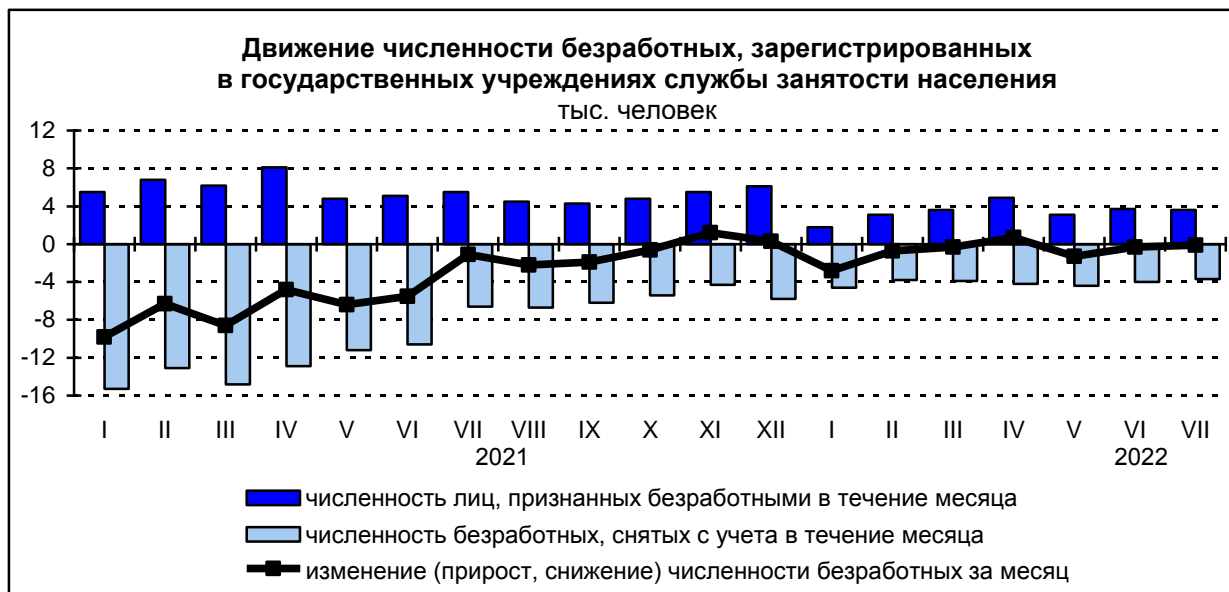
Численность не занятых трудовой деятельностью граждан, состоящих на учете в государственных учреждениях службы занятости населения. К концу июля 2022 года в государственных учреждениях службы занятости населения состояло на учете 19,1 тыс. человек не занятых трудовой деятельностью, из них 16,3 тыс. человек имели статус безработного, в том числе 12,6 тыс. человек получали пособие по безработице.

ДИНАМИКА ЧИСЛЕННОСТИ НЕ ЗАНЯТЫХ ТРУДОВОЙ ДЕЯТЕЛЬНОСТЬЮ ГРАЖДАН, СОСТОЯЩИХ НА УЧЕТЕ В ГОСУДАРСТВЕННЫХ УЧРЕЖДЕНИЯХ СЛУЖБЫ ЗАНЯТОСТИ НАСЕЛЕНИЯ (по данным Главного управления по труду и занятости населения Челябинской области)

на конец месяца

	Численность не занятых трудовой деятельностью граждан, тыс. человек	Из них безработные		
		тыс. человек	в % к	
			соответствующему месяцу предыдущего года	предыдущему месяцу
2021				
Январь	59,5	55,7	в 2,6 р.	85,0
Февраль	53,5	49,6	в 2,2 р.	89,0
Март	46,2	41,1	174,9	82,9
Апрель	40,3	36,5	96,1	88,8
Май	34,0	30,1	52,9	82,5
Июнь	29,5	24,7	35,9	82,1
Июль	28,5	23,6	28,5	95,5
Август	25,6	21,5	23,4	91,1
Сентябрь	23,8	19,6	21,2	91,2
Октябрь	23,1	19,2	22,6	98,0
Ноябрь	24,9	20,5	27,3	106,8
Декабрь	23,3	20,9	31,9	102,0
2022				
Январь	20,4	18,1	32,5	86,6
Февраль	19,8	17,5	35,3	96,7
Март	20,8	17,2	41,8	98,3
Апрель	20,8	17,9	49,0	104,1
Май	20,0	16,7	55,5	93,3
Июнь	19,8	16,5	66,8	98,8
Июль	19,1	16,3	69,1	98,8

В июле 2022 года статус безработного получили 3,6 тыс. человек. Размеры трудоустройства безработных были на 0,4 тыс. человек или на 20,0% меньше, чем в июле 2021 года и составили 1,5 тыс. человек.



ДИНАМИКА ПОТРЕБНОСТИ РАБОТОДАТЕЛЕЙ В РАБОТНИКАХ, ЗАЯВЛЕННОЙ В ГОСУДАРСТВЕННЫЕ УЧРЕЖДЕНИЯ СЛУЖБЫ ЗАНЯТОСТИ НАСЕЛЕНИЯ

на конец месяца

	Потребность работодателей в работниках, заявленная в государственные учреждения службы занятости населения, тыс. человек	Нагрузка не занятого трудовой деятельностью населения на одну заявленную вакансию		
		человек	в % к	
			соответствующему месяцу предыдущего года	предыдущему месяцу
2021				
Январь	26,4	2,3	в 2,1 р.	95,8
Февраль	29,6	1,8	163,6	78,3
Март	31,5	1,5	136,4	83,3
Апрель	35,9	1,1	52,4	73,3
Май	40,6	0,8	29,6	72,7
Июнь	42,7	0,7	24,1	87,5
Июль	42,5	0,7	24,1	100,0
Август	43,0	0,6	19,4	85,7
Сентябрь	42,3	0,6	20,7	100,0
Октябрь	44,2	0,5	18,5	83,3
Ноябрь	42,0	0,6	25,0	120,0
Декабрь	37,9	0,6	25,0	100,0
2022				
Январь	31,4	0,7	30,4	116,7
Февраль	30,9	0,6	33,3	85,7
Март	29,3	0,6	40,0	100,0
Апрель	30,8	0,6	54,5	100,0
Май	35,7	0,5	62,5	83,3
Июнь	35,1	0,5	71,4	100,0
Июль	36,1	0,5	71,4	100,0

В июле 2022 года нагрузка не занятого трудовой деятельностью населения, зарегистрированного в государственных учреждениях службы занятости населения, на одну заявленную вакансию составила 0,5 человека против 0,7 человека в июле 2021 года.

IX. ЗАБОЛЕВАЕМОСТЬ

На территории Челябинской области в январе - июне 2022 года по сравнению с январем - июнем 2021 года отмечен рост зарегистрированных случаев по ряду инфекционных заболеваний, в их числе: острый гепатит С - в 2,1 раза; острый гепатит В - в 2,0 раза; бактериальная дизентерия (шигеллез) - на 87,5%; острый гепатит А - на 61,1%; острые инфекции верхних дыхательных путей - на 37,3%; гонококковая инфекция - на 30,2%; туберкулез - на 11,0%; острые кишечные инфекции - на 5,4%; сальмонеллезные инфекции - на 5,2%.

По сравнению с июнем 2021 года в июне 2022 года увеличилось количество случаев заболеваний острым гепатитом А - в 5,0 раз; острым гепатитом В - в 2,0 раза; острыми кишечными инфекциями - на 6,9%; заболеваний, вызванных вирусом иммунодефицита человека, и бессимптомным инфекционным статусом, вызванным вирусом иммунодефицита человека (ВИЧ) - на 4,4%; острыми инфекциями верхних дыхательных путей - на 2,5%.

Случаев заболевания корью и дифтерией в июне 2022 года не наблюдалось (как и в июне 2021 года).

В июне 2022 года по сравнению с июнем 2021 года сократилось количество случаев заболеваний коклюшем - на 75,0%; педикулезом - на 37,7%; сальмонеллезными инфекциями - на 31,5%; сифилисом и туберкулезом - на 10,5%; гонококковыми инфекциями - на 8,3%.

ЗАБОЛЕВАЕМОСТЬ НАСЕЛЕНИЯ ОТДЕЛЬНЫМИ ИНФЕКЦИОННЫМИ ЗАБОЛЕВАНИЯМИ (по данным Управления Федеральной службы по надзору в сфере защиты прав потребителей и благополучия человека по Челябинской области)

	Январь - июнь 2022		Июнь 2022	
	случаев заболеваний	в % к январю - июню 2021	случаев заболеваний	в % к июню 2021
Кишечные инфекции				
Острые кишечные инфекции	7062	105,4	1086	106,9
из них бактериальная дизентерия (шигеллез)	15	187,5	3	100,0
Сальмонеллезные инфекции	364	105,2	63	68,5
Гепатиты				
Острые гепатиты	71	186,8	9	в 2,3 р.
из них:				
гепатит А	29	161,1	5	в 5,0 р.
гепатит В	6	в 2,0 р.	2	в 2,0 р.
гепатит С	33	в 2,1 р.	2	100,0

Заболееаемость

Продолжение

	Январь - июнь 2022		Июнь 2022	
	случаев заболеваний	в % к январю - июню 2021	случаев заболеваний	в % к июню 2021
Некоторые инфекции, управляемые средствами специфической профилактики				
Краснуха	-	-	-	-
Коклюш	10	50,0	1	25,0
Паротит эпидемический	-	-	-	-
Острые респираторно-вирусные инфекции				
Острые инфекции верхних дыхательных путей	718776	137,3	60573	102,5
Грипп	31	-	-	-
Социально значимые болезни				
Сифилис (впервые выявленный)	145	90,1	34	89,5
Гонококковая инфекция	151	130,2	22	91,7
Туберкулез (впервые выявленный)	576	111,0	102	89,5
Болезнь, вызванная вирусом иммунодефицита человека, и бессимптомный инфекционный статус, вызванный вирусом иммунодефицита человека (ВИЧ)	1002	96,0	190	104,4
Педикулез	296	59,1	33	62,3

Среди заболевших инфекционными болезнями в январе - июне 2022 года дети в возрасте 0-17 лет составляли по: коклюшу - 100,0%, острым кишечным инфекциям - 82,2%, острому гепатиту А - 55,2%, генерализованным формам менингококковой инфекции - 25,0%.

В январе - июне 2022 года зарегистрировано 1002 человека (из них 190 - в июне 2022 года) с болезнью, вызванной вирусом иммунодефицита человека, и бессимптомным инфекционным статусом, вызванным вирусом иммунодефицита человека (ВИЧ), в том числе детей в возрасте 0-17 лет - восемь человек.

IX. ДЕМОГРАФИЯ

На 1 января 2022 года численность постоянного населения Челябинской области составила 3418606 человек, в том числе в городской местности - 2825510 человек, в сельской местности - 593096 человек.

Общая характеристика воспроизводства населения в Челябинской области¹⁾

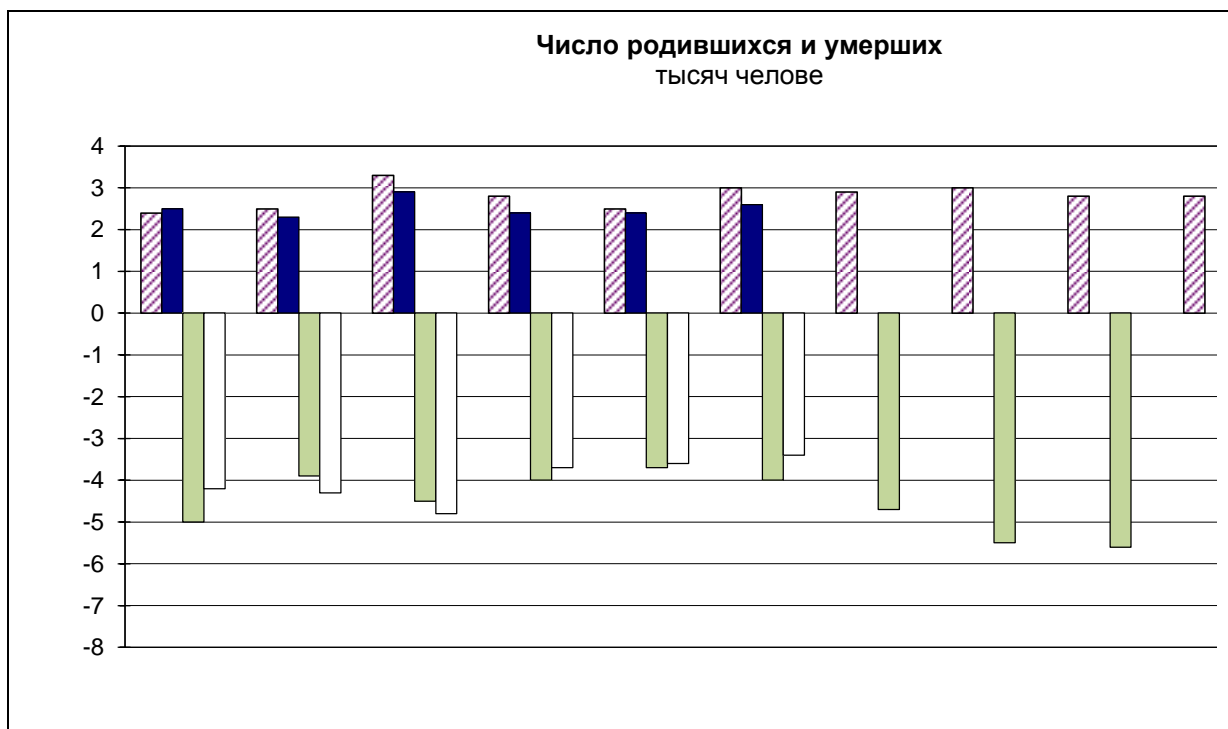
ПОКАЗАТЕЛИ ЕСТЕСТВЕННОГО ДВИЖЕНИЯ НАСЕЛЕНИЯ

	Январь - июнь				
	человек			на 1000 человек населения	
	2022	2021	прирост(+), снижение(-)	2022	2021
Родившихся	15139	16452	-1313	8,9	9,6
Умерших	23956	25064	-1108	14,1	14,7
из них детей в возрасте до 1 года	65	69	-4	4,0 ¹⁾	4,2 ¹⁾
Естественная убыль	-8817	-8612		-5,2	-5,1
Браков ²⁾	8716	8996	-280	5,1	5,3
Разводов ³⁾	8457	8838	-381	5,0	5,2

¹⁾ На 1000 родившихся живыми.

²⁾ Число зарегистрированных супружеских пар.

³⁾ Число случаев зарегистрированных разводов.



¹⁾ Оперативные данные по дате регистрации события в органах ЗАГС.

**Общая характеристика миграционной ситуации
в Челябинской области**

ОБЩИЕ ИТОГИ МИГРАЦИИ

	Январь - июнь 2022		Справочно: январь - июнь 2021	
	человек	на 10 тыс. человек населения	человек	на 10 тыс. человек населения
Миграция				
прибывшие	39989	236,3	40867	239,7
выбывшие	42408	250,6	41060	240,8
миграционный прирост (+), снижение (-)	-2419	-14,3	-193	-1,1
внутрирегиональная				
прибывшие	20752	122,6	22739	133,4
выбывшие	20752	122,6	22739	133,4
миграционный прирост (+), снижение (-)	-	-	-	-
межрегиональная				
прибывшие	11679	69,0	11698	68,6
выбывшие	12649	74,7	14492	85,0
миграционный прирост (+), снижение (-)	-970	-5,7	-2794	-16,4
международная миграция				
прибывшие	7558	44,7	6430	37,7
выбывшие	9007	53,3	3829	22,4
миграционный прирост (+), снижение (-)	-1449	-8,6	+2601	+15,3
в том числе:				
с государствами - участниками СНГ				
прибывшие	7309	43,2	6222	36,5
выбывшие	8447	49,9	3575	21,0
миграционный прирост (+), снижение (-)	-1138	-6,7	+2647	+15,5
со странами дальнего зарубежья				
прибывшие	249	1,5	208	1,2
выбывшие	560	3,4	254	1,4
миграционный прирост (+), снижение (-)	-311	-1,9	-46	-0,2

По итогам миграции населения за январь - июнь 2022 года наблюдается миграционная убыль (-2419 человек). Основной причиной миграционной убыли является увеличение числа выбывших по международному потоку. По сравнению с аналогичным периодом прошлого года число выбывших увеличилось на 5178 человек (в 2,4 раза), из них за счет иммигрантов из государств-участников СНГ на 4872 человека (в 2,4 раза).

ПОКАЗАТЕЛИ МЕЖДУНАРОДНОЙ МИГРАЦИИ

человек

	Январь - июнь 2022			Справочно: январь - июнь 2021		
	число прибывших	число выбывших	миграционный прирост (+), снижение (-)	число прибывших	число выбывших	миграционный прирост (+), снижение (-)
Международная миграция	7558	9007	-1449	6430	3829	+2601
в том числе: с государствами - участниками СНГ	7309	8447	-1138	6222	3575	+2647
в том числе: Азербайджан	190	218	-28	228	126	+102
Армения	571	1040	-469	839	364	+475
Беларусь	43	43	-	31	15	+16
Казахстан	2462	3611	-1149	2383	1529	+854
Киргизия	621	1048	-427	618	457	+161
Республика Молдова	12	55	-43	26	33	-7
Таджикистан	2895	1740	+1155	1667	691	+976
Туркмения	3	11	-8	6	10	-4
Узбекистан	293	382	-89	250	187	+63
Украина	219	299	-80	174	163	+11
со странами дальнего зарубежья	249	560	-311	208	254	-46
в том числе: Вьетнам	75	77	-2	25	83	-58
Германия	12	31	-19	19	60	-41
Грузия	48	77	-29	52	29	+23
Индия	20	5	+15	3	2	+1
Италия	5	1	+4	1	1	-
Китай	21	178	-157	25	20	+5
США	4	5	-1	4	8	-4
Турция	5	21	-16	12	3	+9
другие страны	59	165	-106	67	48	+19

Миграционный прирост населения по международному потоку миграции с государствами - участниками СНГ в январе - июне 2022 года сложился с Таджикистаном (1155 человек).

Среди стран дальнего зарубежья наибольшее положительное миграционное сальдо сложилось с Индией (15 человек).

Руководитель



О.А. Лосева

01.09.2022 г.

Социально-экономическое положение Челябинской области за январь - июль 2022 года

Доклад

Ответственный за выпуск:

Попова И.Н.

Тел. (351) 214-63-02 доб. 3124

Компьютерная верстка Челябинскстата

Подписано в печать 02.09.2022 г.
Формат бумаги А4
Тираж 11 экз.

Отпечатано в Территориальном органе Федеральной службы
государственной статистики по Челябинской области
454080, г. Челябинск, ул. Коммуны, 137а